

€ 0682

Intended for use in all EU countries, Norway,
Switzerland and others.

D Einbau- und Bedienungsanleitung

Funkfernsteuerung (Empfänger ESE1-io, Handsender HSM4-io)

GB Fitting Instructions

Radio Remote Control (Receivers ESE1-io, Hand Transmitter HSM4-io)

F Notice de montage

Télécommande à distance (récepteur ESE1-io, émetteur HSM4-io)

NL Montagehandleiding

Afstandsbediening (ontvanger ESE1-io, handzender HSM4-io)

E Instrucciones de montaje

Mando a distancia (receptor ESE1-io, emisor manual HSM4-io)

I Istruzioni per l'installazione

Comando a distanza (ricevitore ESE1-io, trasmettitori portatili HSM4-io)

PL Instrukcja instalacji

Zdalne sterowanie (odbiornik ESE1-io, nadajnik HSM4-io)

Urheberrechtlich geschützt.

Nachdruck, auch auszugsweise, nur mit unserer Genehmigung.

Änderungen vorbehalten.

Copyright.

No reproduction even in part is allowed without our permission.

All details subject to change.

Droits d'auteur réservés.

Reproduction même partielle uniquement avec notre autorisation.

Changements de construction réservés.

Door de auteurswet beschermd.

Gehele of gedeeltelijke nadruk alleen toegelaten mits onze toestemming.

Wijzigingen voorbehouden.

Copyright.

Prohibida toda reproducción integra o parcial sin autorización previa.

Reservado el derecho a modificaciones.

Diritti d'autore riservati.

Riproduzione, anche solo parziale, previa nostra approvazione.

La Ditta si riserva di apportare modifiche al prodotto.

Wszelkie prawa zastrzeżone.

Powielanie, również częściowe, wyłącznie po uzyskaniu naszej zgody.

Zastrzegamy sobie prawo do zmian konstrukcyjnych.



D	DEUTSCH	4
GB	ENGLISH	12
F	FRANÇAIS	20
NL	NEDERLANDS	29
E	ESPAÑOL	38
I	ITALIANO	47
PL	POLSKI	56

INHALTSVERZEICHNIS	SEITE	1 Wichtige Hinweise
1 Wichtige Hinweise	4	Lesen und beachten Sie diese Anleitung!
2 Allgemeines	5	Sie gibt Ihnen wichtige Informationen für den sicheren Betrieb Ihres io-homecontrol® Sets.
2.1 Begriffsdefinitionen	5	
3 Montage	5	
4 Inbetriebnahme	5	
4.1 Allgemeines	5	Beachten Sie bitte zusätzlich die Sicherheitshinweise für den Betrieb des Antriebes und des Tores!
5.1 Einlernen eines Torantriebes mit Zusatzfunktionen	6	
5.2 Einlernen von zwei Torantrieben an einem Handsender HSM4-io	7	Bewahren Sie diese Anleitung sorgfältig auf, damit Sie Erweiterungen und Änderungen Ihres io-homecontrol® Sets problemlos durchführen können.
6 Weitere Handsender HSM4-io mit einer bereits eingelernten Empfangs-/Sendeeinheit ESE1-io verbinden	8	
7 Den System-Schlüssel von einem HSM4-io auf einen weiteren Handsender übertragen	9	Toröffnungen ferngesteuerter Toranlagen dürfen erst durchfahren/durchgangen werden, wenn der/die Torflügel in der "Tor-Auf"-Stellung stillstehen!
8.1 Handsender HSM4-io in den Auslieferungszustand zurücksetzen	9	
8.2 Empfangs-/Sendeeinheit ESE1-io in den Auslieferungszustand zurücksetzen	9	
9 Funktionsstörungen	10	Handsender dürfen nur von Personen benutzt werden, die in die Funktionsweise der ferngesteuerten Toranlage eingewiesen sind!
10 EG-Herstellererklärung	11	
Bilder	65	

ACHTUNG!

Das Betreiben von Toranlagen ohne Sichtkontakt zum Tor darf nur mit zusätzlichen Sicherheitseinrichtungen (z.B. Lichtschanke) erfolgen!

Die Programmierung der Fernsteuerung ist immer in Nähe der Antriebseinheit vorzunehmen!

Die Anleitung zeigt die Kombination Empfangs-/Sendeeinheit ESE1-io und Handsender HSM4-io an verschiedenen Antriebseinheiten aus unserem Hause. Leitungseinführungen an den Antrieben sind nur an den werksseitig vorgereichteten Stellen vorzunehmen!

- Die Geräte sind vor direkter Sonneneinstrahlung zu schützen!
- Die Handsender und Empfangs-/Sendeeinheit sind vor Feuchtigkeit und Staubbelastung zu schützen!
- Zulässige Umgebungstemperatur: -20 °C bis +60 °C

Die Antennenlitze der Empfangs-/Sendeeinheit ESE1-io nicht um Metallteile wie ➤

Nägel, Streben usw. zu wickeln. Die beste Ausrichtung muss durch Versuche ermittelt werden.

GSM 900-Handys können bei gleichzeitiger Benutzung die Reichweite der Funkfernsteuerung beeinflussen. Gleichzeitige Benutzung anderer Fernbedienungen können zu Fehlern beim Einlernen führen.

Die örtlichen Gegebenheiten können Einfluss auf die Reichweite der Fernsteuerung haben!

2 Allgemeines

Die Technologie io-homecontrol® ist ein drahtloses Kommunikations-Protokoll und erlaubt das nahtlose Zusammenspiel zwischen Produkten verschiedener Hersteller aus den Bereichen der Haustechnik, z.B. Garagen- und Einfahrtstore. Einer der Hauptvorteile von io-homecontrol® gegenüber bisherigen Funklösungen ist die Funktion der "Rückbestätigung" (Status). Die bi-direktionale Sprache von io-homecontrol® ermöglicht es den Geräten, auf

Steuerbefehle zu antworten und die Ausführung einer Aktion zu bestätigen. Die Übertragung erfolgt auf drei Frequenzen (von 868 MHz bis 870 MHz). Beim ersten Gebrauch tauschen der Sender (die Fernbedienung) und der Empfänger (das io-homecontrol®-Produkt, z. B. ein Garagentor-Antrieb), einen einzigartigen System-Schlüssel aus. Damit ist das Produkt als Teil der Installation registriert und kann nur noch über die zugewiesenen Fernbedienungen gesteuert werden.

2.1 Begriffsdefinitionen

System-Schlüssel

Um Beeinflussung von anderen Fernbedienungen zu verhindern, muss jedes io-Produkt, das in einem Haus benutzt wird, den gleichen System-Schlüssel verwenden. Dieser muss vom ersten in Benutzung gebrachten Produkt auf alle anderen Produkte übertragen werden.

Auslieferungszustand

Es ist noch kein System-Schlüssel und keine Produktzuordnung auf dem Gerät gespeichert.

ESE1-io: Wenn der Stecker der Empfangs-/Sendeeinheit in die Buchse "BUS" des Antriebes gesteckt wird, blinkt die rote LED.

HSM4-io: Beim Drücken der Status-Taste leuchtet die linke LED in Länge des Tastendruckes. Danach erfolgt keine weitere Anzeige.

3 Montage

Die Empfangs-/Sendeeinheit entsprechend Bild **1/2** montieren.

4 Inbetriebnahme

4.1 Allgemeines

Handsender HSM4-io

Mit dem Handsender HSM4-io können über die Empfangs-/Sendeeinheit ESE1-io bestimmte Funktionen der jeweiligen Antriebseinheit gesteuert werden. Zusätzlich kann über die Status-Taste "**S**" z.B der Zustand eines Tores (offen/geschlossen) ►

abgefragt werden. Dies wird durch die Status-LED **"S"** angezeigt (Bild **4a/4b**). Mit den mitgelieferten Aufklebern können die möglichen Funktionen den entsprechenden Handsendertasten zugeordnet werden. Die Spannungsversorgung erfolgt über eine Batterie 12 V (Typ 23A). Beim Einsetzen der Batterie ist auf entsprechende Polung zu achten (Bild **5**).

Empfangs-/Sendeeinheit ESE1-io

Der Stecker der Empfangs-/Sendeeinheit ESE1-io wird in die Buchse BUS der Antriebseinheit gesteckt (Bild **3**). Zur Befestigung der Empfangs-/Sendeeinheit ESE1-io kann das doppelseitige Klebeband verwendet werden.

5.1 Einlernen eines Torantriebes mit Zusatzfunktionen (Bild **4a**)

(Empfangs-/Sendeeinheit ESE1-io und Handsender HSM4-io befinden sich im Auslieferungszustand)

- Entsprechenden Aufkleber am Handsender befestigen (Bild **4a**).

- Stecker der Empfangs-/Sendeeinheit ESE1-io in die Buchse BUS der Antriebseinheit stecken (Bild **3**).
 - Die rote LED des ESE1-io blinkt langsam.
- Taster **"PRG"** im Handsender HSM4-io vorsichtig mit einem stumpfen Gegenstand max. 1 s drücken (Bild **6a**).
 - Beide LEDs des Handsenders blinken langsam grün.
 - Die Suche nach io-homecontrol® Produkten wird eingeleitet. Dies kann bis zu 2 min dauern.
 - Wurde eine Empfangs-/Sendeeinheit ESE1-io erkannt, leuchtet die rote LED an der der Empfangs-/Sendeeinheit.
 - Blinken beide LEDs des Handsenders HSM4-io schnell grün, ist der System-Schlüssel übertragen.
- Taster **"P"** an der Empfangs-/Sendeeinheit ESE1-io 1x drücken (Bild **7**).
 - Die rote LED blinkt langsam.
- Am Handsender HSM4-io die obere Taste (mit einem erhabenen Punkt) für den Impulsbetrieb Antrieb drücken (Bild **4a**).

- Beide LEDs des Handsenders blinken langsam grün.
Die Zusatz-Funktionen entsprechend dem Aufkleber wurden den Tasten zugeordnet.

- Der Antrieb ist dem Handsender HSM4-io erfolgreich zugewiesen worden, wenn
 - die rote LED an der Empfangs-/Sendeeinheit ESE1-io dauerhaft leuchtet
 - beide LEDs des Handsenders für ca. 4 s grün leuchten.

Hinweis

Blinkt die rote LED an der Empfangs-/Sendeeinheit ESE1-io weiterhin und/oder leuchten beide LEDs des Handsenders HSM4-io für ca. 4 s rot, ist dieser Vorgang fehlgeschlagen. Den Stecker der ESE1-io kurzzeitig aus der Buchse BUS ziehen und wieder einstecken und alle Schritte wiederholen.

Statusabfrage

Durch kurzes Drücken der Status-Taste **"S"** des Handsenders HSM4-io kann der Öffnungszustand des Tores abgefragt werden (Bild **4a**). ➤

- Gewünschte Status-Taste **"S"** kurz drücken.
 - die Status-LED **"S"** leuchtet für ca. 2 s grün → Tor geschlossen
 - die Status-LED **"S"** leuchtet für ca. 2 s rot → Tor nicht geschlossen
 - beide LEDs des Handsenders blinken abwechselnd orange → Handsender außerhalb der Reichweite zum ESE1-io.

ACHTUNG!

Das Betreiben von Toranlagen ohne Sichtkontakt zum Tor darf nur mit zusätzlichen Sicherheitseinrichtungen (z.B. Lichtschranke) erfolgen!

5.2 Einlernen von zwei Torantrieben an einem Handsender HSM4-io (Bild 4b)

(Empfangs-/Sendeeinheit ESE1-io und Handsender HSM4-io befinden sich im Auslieferungszustand)

Antrieb Nr. 1

- Entsprechenden Aufkleber am Handsender befestigen (Bild 4b).

- Stecker der Empfangs-/Sendeeinheit ESE1-io in die Buchse BUS der Antriebseinheit stecken (Bild 3).
 - Die rote LED des ESE1-io blinkt langsam.
- Taster **"PRG"** im Handsender HSM4-io vorsichtig mit einem stumpfen Gegenstand max. 1 s drücken (Bild 6a).
 - Beide LEDs des Handsenders blinken langsam grün.
 - Die Suche nach io-homecontrol® Produkten wird eingeleitet. Dies kann bis zu 2 min dauern.
 - Wurde eine Empfangs-/Sendeeinheit ESE1-io erkannt, leuchtet die rote LED an der der Empfangs-/Sendeeinheit.
 - Blinken beide LEDs des Handsenders HSM4-io schnell grün, ist der System-Schlüssel übertragen.

- Den Taster **"P"** an der Empfangs-/Sendeeinheit ESE1-io 1x drücken (Bild 7).
 - Die rote LED blinkt langsam.
- Am Handsender HSM4-io die obere Taste (mit einem erhabenen Punkt) für den Impulsbetrieb Antrieb Nr. 1 drücken (Bild 4b).

- Beide LEDs des Handsenders blinken langsam grün.
- Der Antrieb ist dem Handsender HSM4-io erfolgreich zugewiesen worden, wenn
 - die rote LED an der Empfangs-/Sendeeinheit ESE1-io dauerhaft leuchtet
 - beide LEDs des Handsenders für ca. 4 s grün leuchten.

Hinweis

Blinkt die rote LED an der Empfangs-/Sendeeinheit ESE1-io weiterhin und/oder leuchten beide LEDs des Handsenders HSM4-io für ca. 4 s rot, ist dieser Vorgang fehlgeschlagen. Den Stecker der ESE1-io kurzzeitig aus der Buchse BUS ziehen und wieder einstecken und alle Schritte wiederholen.

Antrieb Nr. 2

- Den Stecker einer Empfangs-/Sendeeinheit ESE1-io in die Buchse BUS der zweiten Antriebseinheit stecken (Bild 3).
- Den Antrieb entsprechend Antrieb Nr. 1 einlernen (Bild 4b).

- Am Handsender als Taste für den Impulsbetrieb Antrieb Nr. 2 die untere Taste wählen (mit drei erhabenen Punkten).

Statusabfrage

Durch kurzes Drücken der entsprechenden Status-Taste **"S"** des Handsenders HSM4-io kann der Öffnungszustand des jeweiligen Tores abgefragt werden (Bild **4b**).

- Gewünschte Status-Taste **"S"** kurz drücken.
 - die Status-LED **"S"** leuchtet für ca. 2 s grün → Tor geschlossen
 - die Status-LED **"S"** leuchtet für ca. 2 s rot → Tor nicht geschlossen
 - beide LEDs des Handsenders blinken abwechselnd orange → Handsender außerhalb der Reichweite zum ESE1-io.

ACHTUNG!

Das Betreiben von Toranlagen ohne Sichtkontakt zum Tor darf nur mit zusätzlichen Sicherheitseinrichtungen (z.B. Lichtschranke) erfolgen!

6 Weitere Handsender HSM4-io mit einer bereits eingelernten Empfangs-/Sendeeinheit ESE1-io verbinden

- Sofern sich der HSM4-io noch im Auslieferungszustand befindet, muss zuerst der System-Schlüssel von einem eingelernten HSM4-io oder HSH-io auf den neuen HSM4-io übertragen werden (siehe Kapitel 7).
- Danach den Taster **"PRG"** im Handsender HSM4-io vorsichtig mit einem stumpfen Gegenstand max. 1 s drücken (Bild **6a**).
 - Beide LEDs des Handsenders blinken langsam grün.
- Der Handsender HSM4-io sucht nach bereits aktiven io-homecontrol® Produkten und speichert sie.
 - Dies kann bis zu 2 min. dauern. Beide LEDs des Handsenders blinken schnell grün.
- Taster **"P"** an der Empfangs-/Sendeeinheit ESE1-io 1x drücken (Bild **7**).
 - Die rote LED blinkt langsam.

- Am Handsender HSM4-io die Taste für den Impulsbetrieb Antrieb drücken (normalerweise die obere Taste mit einem erhabenen Punkt).
 - Beide LEDs des Handsenders blinken langsam grün.
- Der Antrieb ist dem Handsender HSM4-io erfolgreich zugewiesen worden, wenn
 - die rote LED an der Empfangs-/Sendeeinheit ESE1-io dauerhaft leuchtet
 - beide LEDs des Handsenders für ca. 4 s grün leuchten.

Hinweis

Blinkt die rote LED an der Empfangs-/Sendeeinheit ESE1-io weiterhin und/oder leuchten beide LEDs des Handsenders HSM4-io für ca. 4 s rot, ist dieser Vorgang fehlgeschlagen. Den Stecker der ESE1-io kurzzeitig aus der Buchse BUS ziehen und wieder einstecken und alle Schritte wiederholen. Bei wiederholten Fehlzuordnungen sollte der System-Schlüssel neu übertragen werden (siehe Kapitel 7).

7 Den System-Schlüssel von einem HSM4-io auf einen weiteren Handsender übertragen

- Um diese Funktion durchzuführen, müssen beide Handsender in der Funkreichweite eines eingelernten und in Betrieb befindlichen io-homecontrol® Produktes (z.B. einer Empfangs-/Sendeeinheit ESE1-io, deren rote LED leuchtet) sein.
- Im Handsender HSM4-io, der den System-Schlüssel senden soll, den Taster **"KEY"** vorsichtig mit einem stumpfen Gegenstand mind. 3 s, max. 4 s drücken (Bild **6b**).
 - Beide LEDs dieses Handsenders blinken langsam grün.
- Im Handsender HSM4-io, der den System-Schlüssel empfangen soll, den Taster **"KEY"** vorsichtig mit einem stumpfen Gegenstand max. 1 s drücken (Bild **6b**).
 - Die linke LED dieses Handsenders blinkt langsam orange.

- Die Übertragung wurde erfolgreich durchgeführt, wenn
 - am empfangenden Handsender die linke LED für ca. 4 s rot leuchtet.
 - am sendenden Handsender beide LEDs für 4 s grün leuchten.

Hinweis

Leuchtet die linke LED des empfangenden Handsenders weiterhin für ca. 4 s rot und/oder blinken beide LEDs im sendenden Handsender grün, wurde der System-Schlüssel nicht übertragen und dieser Vorgang muss wiederholt werden.

8.1 Handsender HSM4-io in den Auslieferungszustand zurücksetzen

- Taster **"PRG"** im Handsender vorsichtig mit einem stumpfen Gegenstand länger als 5 s drücken und dann wieder loslassen (Bild **6a**).
 - Beide LEDs des Handsenders blinken erst schnell rot und leuchten danach für ca. 6 s rot.

8.2 Empfangs-/Sendeeinheit ESE1-io in den Auslieferungszustand zurücksetzen

- Taster **"P"** an der Empfangs-/Sendeeinheit ESE1-io für mehr als 5 s drücken (Bild **7**).
 - Die rote LED blinkt langsam.

9 Funktionsstörungen

Störung	Ursache	Abhilfe
Solange eine Taste des Handsenders gedrückt wird leuchtet die linke LED rot - danach keine weitere Anzeige.	Dieser Taste ist noch kein Produkt zugeordnet worden.	Produkt auf die Handsendertaste einlernen (siehe Kapitel 5.1/5.2).
Nach Drücken einer Taste des Handsenders blinken beide LED's langsam abwechselnd orange.	Der Handsender ist außerhalb der Reichweite des Antriebs.	Handsender in die Nähe des Antriebs bringen.
	Die Empfangs-/Sendeeinheit ESE1-io ist nicht angeschlossen.	Empfangs-/Sendeeinheit ESE1-io anschließen.
	Der Antrieb ist ohne Spannungsversorgung.	Spannungsversorgung des Antriebs überprüfen.
	Der Handsender ist auf keinem der vorhandenen Produkte eingelernt.	<ul style="list-style-type: none"> - Handsender HSM4-io zurücksetzen (siehe Kapitel 8.1). - System-Schlüssel von einem anderen Handsender übertragen (siehe Kapitel 7). - Gewünschten Antrieb auf den Handsender einlernen (siehe Kapitel 5.1/5.2).
Nach Drücken einer Taste des Handsenders leuchtet die linke LED schwach oder gar nicht.	Batteriespannung zu niedrig.	Batterie wechseln (12 Volt/Typ 23A). Auf die Polarität achten!
Nach einem Netzspannungsausfall blinkt die rote LED der Empfangs-/Sendeeinheit ESE1-io länger als 10 s.	<ul style="list-style-type: none"> a) Kommunikationsfehler b) ESE1-io ist wieder im Auslieferungszustand. 	<ul style="list-style-type: none"> a) Stecker der Empfangs-/Sendeeinheit ESE1-io aus der Buchse BUS ziehen und wieder einstecken. b) neu einlernen (siehe Kapitel 5.1/5.2)

10 EG-Herstellererklärung

Hersteller: Verkaufsgesellschaft KG
Uppeider Weg 94 – 98
D-33803 Steinhagen

**Produkt: Handsender und
Empfangs-/Sendeeinheit
für io-homecontrol**

Artikel-Bezeichnung / Artikel Kennzeichnung	Gerätetyp
HSM4-io	HSM4-io
ESE1-io-G	ESE1-io
ESE1-io-E	ESE1-io

CE-Kennzeichen

CE 0682

Intended for use in all EU countries,
Norway, Switzerland and others.

Das oben bezeichnete Produkt entspricht aufgrund seiner Konzipierung und Bauart in der von uns in Verkehr gebrachten Ausführung den einschlägigen grundlegenden Anforderungen nachstehend aufgeführter Richtlinien. Bei einer nicht mit uns abgestimmten Änderung des Produktes verliert diese Erklärung ihre Gültigkeit.

**Einschlägige Bestimmungen, denen
das Produkt entspricht:**

Die Übereinstimmung der oben genannten Produkte mit den Vorschriften der Richtlinien gem. Artikel 3 der R & TTE-Richtlinien 1999/5/EG wurde nachgewiesen durch die Einhaltung folgender Normen:

HSM4-io

EN 300 220-1
EN 300 220-3
EN 301 489-1
EN 301 489-3

ESE1-io-G

ESE1-io-E

EN 300 220-1
EN 300 220-3
EN 301 489-1
EN 301 489-3

Steinhagen, den 18.06.2007



ppa. Axel Becker
Geschäftsleitung

TABLE OF CONTENTS	PAGE	10	EC Manufacturer's Declaration	19
1	12			
2	13			
2.1	13		Figures	65
3	13			
4	13	1	Important information	
4.1	13			
5.1	14		Read and observe these instructions! They contain important information for the safe operation of your io-homecontrol® set.	
5.2	15		Please also observe the safety instructions for operator and gate/door operation!	
6	16		Keep these instructions in a safe place for later reference so that you can easily make extensions and modifications to your io-homecontrol® set.	
7	17		Remote controlled gate/door systems may only be driven/passed through after the gate/door leaf or leaves have reached the "OPEN" position and are at a standstill!	
8.1	17			
8.2	17			
9	18			

Hand transmitters should only be used by those who have been instructed in the use of the remote-controlled gate/door system!

CAUTION!

If the gate/door is not in view, gate/door systems may be only operated with additional safety devices (e.g. photocell)!

Always program the remote control in the direct vicinity of the operator unit!

The instructions show the combination of ESE1-io receiver/transmitter unit and HSM4-io hand transmitter with various operator units.

Cables may only be led into the operators at the factory-prepared points!

- Never place or store the devices in direct sunlight!
- Protect the hand transmitter and the receiver/transmitter unit from moisture and dust!
- Permitted ambient temperature: -20°C to +60°C

CAUTION!

Keep your hand transmitter out of the reach of children!



Do not wind the aerial wire of the ESE1-io receiver/transmitter unit around metal objects such as nails, struts, etc. Use trial-and-error to determine the ideal orientation.

If used simultaneously, GSM 900 mobile phones may affect the useful range of the remote control. Do not use other remote controls simultaneously during teach-in, as this can cause errors.

Local conditions may affect the useful range of the remote control!

2 General information

The io-homecontrol® technology is a wireless communication protocol and enables products of different home technology manufacturers, e.g. garage doors and entrance gates, to interact smoothly.

One of the main advantages of io-homecontrol® compared to previous remote control solutions is the "confirmation" (status) function. The bi-directional language of io-homecontrol® makes it possible for

devices to respond to control commands and confirm the execution of a task. Transmission is on three frequencies (from 868 MHz to 870 MHz).

When operated for the first time, the transmitter (the remote control) and the receiver (the io-homecontrol® product, e.g. a garage door operator) exchange a unique system key. This registers the product as part of the installation; it can now only be controlled via the assigned remote controls.

2.1 Definitions

System key

To prevent influence from other remote controls, every io-homecontrol product operated in one house must use the same system key. The first product put into operation must transfer this system key to all of the other products.

Ex-factory settings

There is no system key and no product assignment stored in the device.
ESE1-io: When the receiver/transmitter unit's plug is plugged into the

operator's "BUS" socket, the red LED will flash.

HSM4-io: When the status button is pressed, the left LED will light up as long as the button is held down. There is no additional display.

3 Installation

Mount the receiver/transmitter unit as shown in figure **1/2**.

4 Initial operation

4.1 General information

HSM4-io hand transmitter

Using the HSM4-io hand transmitter, you can control specific functions of the respective operator unit via the ESE1-io receiver/transmitter unit. Additionally, you can request the status of a door or gate (open/closed) via the status button "S". This status is displayed by the status LED "S" (Fig. **4a/4b**). ▶

Use the adhesive labels supplied to assign functions to the corresponding hand transmitter buttons. Power is supplied via a 12 V battery (type 23A). Observe the correct polarity when inserting the battery (Fig. 5).

ESE1-io receiver/transmitter unit

Insert the plug of the ESE1-io receiver/transmitter unit into the BUS socket of the operator unit (Fig. 3). Use the double-sided adhesive tape to fasten the ESE1-io receiver/transmitter unit.

5.1 Teaching in a gate/door operator with additional functions (Fig. 4a)

(The ESE1-io receiver/transmitter unit and the HSM4 hand transmitter are in ex-factory settings)

- Affix the corresponding adhesive label to the hand transmitter (Fig. 4a).
- Insert the plug of the ESE1-io receiver/transmitter unit into the BUS socket of the operator unit (Fig. 3).
 - The red LED of the ESE1-io will flash slowly.
- Carefully press the **"PRG"** button on the HSM4-io hand transmitter with a blunt object for max. 1 s (Fig. 6a).
 - Both LEDs of the hand transmitter will flash green, slowly.
 - The search for io-homecontrol® products is initiated. This may take up to 2 min.
 - If an ESE1-io receiver/transmitter unit is recognised, the red LED of the receiver/transmitter unit will light up.
 - If both LEDs of the HSM4-io hand transmitter flash green quickly, the system key has been transferred.
- Press button **"P"** on the ESE1-io receiver/transmitter unit once (Fig. 7).
 - The red LED will flash slowly.
- On the HSM4-io hand transmitter, press the top button (with a raised dot) for operator impulse mode (Fig. 4a).
 - Both LEDs of the hand transmitter will flash green, slowly.

The additional functions have been assigned to the buttons according to the label.
- The operator has been successfully assigned to the HSM4-io hand transmitter if
 - the red LED on the ESE1-io receiver/transmitter unit remains on
 - both LEDs on the hand transmitter light up green for approx. 4 s.

Note

If the red LED on the ESE1-io receiver/transmitter unit continues to flash and/or both of the LEDs of the HSM4-io hand transmitter light up red for approx. 4 s, this procedure has failed. Briefly remove the ESE1-io plug from the BUS socket, then plug it in again and repeat all steps.

Status request

To request the status of the gate/door, briefly press the status button **"S"** of the HSM4-io hand transmitter (Fig. 4a).

- Briefly press the desired status button **"S"**.
 - Briefly press the desired status button **"S"** → Gate/door is closed
 - Status LED **"S"** lights up red for approx. 2 s → Gate/door is not closed ➤

ENGLISH

- Both hand transmitter LEDs alternately flash orange → Hand transmitter is outside the ESE1-io range.

CAUTION!

If the gate/door is not in view, gate/door systems may only be operated with additional safety devices (e.g. photocell)!

5.2 Teaching in two gate/door operators on one HSM4-io hand transmitter (Fig. 4b)

(The ESE1-io receiver/transmitter unit and the HSM4 hand transmitter are in ex-factory settings)

Operator 1

- Affix the corresponding adhesive label to the hand transmitter (Fig. 4b).
- Insert the plug of the ESE1-io receiver/transmitter unit into the BUS socket of the operator unit (Fig. 3).
 - The red LED of the ESE1-io will flash slowly.

- Carefully press the **"PRG"** button on the HSM4-io hand transmitter with a blunt object for max. 1 s (Fig. 6a).
 - Both LEDs of the hand transmitter will flash green, slowly.
 - The search for io-homecontrol® products is initiated. This may take up to 2 min.
 - If an ESE1-io receiver/transmitter unit is recognised, the red LED of the receiver/transmitter unit will light up.
 - If both LEDs of the HSM4-io hand transmitter flash green quickly, the system key has been transferred.
- Press button **"P"** on the ESE1-io receiver/transmitter unit once (Fig. 7).
 - The red LED will flash slowly.
- On the HSM4-io hand transmitter, press the top button (with a raised dot) for operator 1 impulse mode (Fig. 4b).
 - Both LEDs of the hand transmitter will flash green, slowly.
- The operator has been successfully assigned to the HSM4-io hand transmitter if

- the red LED on the ESE1-io receiver/transmitter unit remains on
- both LEDs on the hand transmitter light up green for approx. 4 s.

Note

If the red LED on the ESE1-io receiver/transmitter unit continues to flash and/or both of the LEDs of the HSM4-io hand transmitter light up red for approx. 4 s, this procedure has failed. Briefly remove the ESE1-io plug from the BUS socket, then plug it in again and repeat all steps.

Operator 2

- Insert the plug of an ESE1-io receiver/transmitter unit into the BUS socket of the second operator unit (Fig. 3).
- Teach-in the operator as with operator 1 (Fig. 4b).
 - Select the bottom button on the hand transmitter (with three raised dots) for operator 2 impulse mode.

Status request

Briefly press the corresponding status button **"S"** on the HSM4-io hand transmitter to request the opening status of the respective gate/door (Fig. 4b).

- Briefly press the desired status button **"S"**.
 - Status LED **"S"** lights up green for approx. 2 s → Gate/door is closed
 - Status LED **"S"** lights up red for approx. 2 s → Gate/door is not closed
 - Both hand transmitter LEDs alternately flash orange → Hand transmitter is outside the ESE1-io range.

CAUTION!

If the gate/door is not in view, gate/door systems may only be operated with additional safety devices (e.g. photocell!)

6 Connecting additional HSM4-io hand transmitters to a previously taught-in ESE1-io receiver/transmitter unit

- If the HSM4-io is still in ex-factory settings, the system key must first be transferred from a previously taught-in HSM4-io or HSH-io to the new HSM4-io (see Chapter 7).
- Next, carefully press the **"PRG"** button on the HSM4-io hand transmitter with a blunt object for max. 1 s (Fig. 6a).
 - Both LEDs of the hand transmitter will flash green, slowly.
- The HSM4-io hand transmitter searches for previously activated io-homecontrol® products and saves them.
 - This may take up to 2 min. Both LEDs of the hand transmitter will flash green, quickly.
- Press button **"P"** on the ESE1-io receiver/transmitter unit once (Fig. 7).
 - The red LED will flash slowly.

- On the HSM4-io hand transmitter, press the button for operator impulse mode (usually the top button with the raised dot).
 - Both LEDs of the hand transmitter will flash green, slowly.
- The operator has been successfully assigned to the HSM4-io hand transmitter if
 - the red LED on the ESE1-io receiver/transmitter unit remains on
 - both LEDs on the hand transmitter light up green for approx. 4 s.

Note

If the red LED on the ESE1-io receiver/transmitter unit continues to flash and/or both of the LEDs of the HSM4-io hand transmitter light up red for approx. 4 s, this procedure has failed. Briefly remove the ESE1-io plug from the BUS socket, then plug it in again and repeat all steps. If assignments fail repeatedly, re-transfer the system key (see Chapter 7).

7 Transferring the system key from one HSM4-io to an additional transmitter

- To carry out this function, both hand transmitters must be within range of a taught-in, operational io-homecontrol® product (e.g. an ESE1-io receiver/transmitter unit with red LED on).
- On the HSM4-io hand transmitter which is to transmit the system key, carefully press the **"KEY"** button with a blunt object for at least 3 s, max. 4 s (Fig. 6b).
 - Both LEDs of this hand transmitter will slowly flash green.
- On the HSM4-io hand transmitter which is to receive the system key, carefully press the **"KEY"** button with a blunt object for max. 1 s (Fig. 6b).
 - The left LED of this hand transmitter will slowly flash orange.
- Transfer was successful if
 - the left LED of the receiving hand transmitter lights up red for approx. 4 s.

- both LEDs on the transmitting hand transmitter light up green for 4 s.

Note

If the left LED of the receiving hand transmitter continues to light up red for approx. 4 s and/or both LEDs of the transmitting hand transmitter flash green, the system key was not transferred and this procedure must be repeated.

8.1 Resetting the HSM4-io hand transmitter to ex-factory settings

- Next, carefully press the **"PRG"** button on the HSM4-io hand transmitter with a blunt object for more than 5 s and then release (Fig. 6a).
 - Both LEDs of the hand transmitter will first flash red quickly and then light up red for approx. 6 s.

8.2 Resetting the ESE1-io receiver/transmitter unit to ex-factory settings

- Press button "P" on the ESE1-io receiver/transmitter unit for more than 5 s (Fig. 7).
 - The red LED will flash slowly.

9 Malfunctions

Malfunction	Cause	Remedy
The left LED lights up red while a hand transmitter button is held pressed - no additional display follows.	No product has been assigned to this button.	Teach-in the product on the hand transmitter button (see Chapter 5.1/5.2).
Both LEDs alternately flash orange slowly after a hand transmitter button is pressed.	The hand transmitter is outside the range of the operator.	Bring the hand transmitter into the vicinity of the operator.
	The ESE1-io receiver/transmitter unit is not connected.	Connect ESE1-io receiver/transmitter unit.
	The operator has no power supply.	Check the operator's power supply.
	The hand transmitter has not been taught-in on any of the products present.	<ul style="list-style-type: none"> - Reset the HSM4-io hand transmitter (see Chapter 8.1). - Transfer the system key from another hand transmitter (see Chapter 7). - Teach-in the desired operator on the hand transmitter (see Chapter 5.1/5.2).
The left LED lights up faintly or not at all after a hand transmitter button is pressed.	Battery voltage too low.	Replace the battery (12 volt/type 23A). Observe the correct polarity!
After a mains voltage failure, the red LED of the ESE1-io receiver/transmitter unit flashes for more than 10 s.	<ul style="list-style-type: none"> a) Communication error b) ESE1-io is in ex-factory settings again. 	<ul style="list-style-type: none"> a) Remove the ESE1-io receiver/transmitter unit plug from the BUS socket and re-insert. b) repeat teach-in (see Chapter 5.1/5.2).

10 EC Manufacturer's Declaration

Manufacturer: Verkaufsgesellschaft KG
Upheider Weg 94 – 98
D-33803 Steinhagen

**Product: HSM4-io hand transmitter
and ESE1-io receiver/
transmitter unit for
io-homecontrol**

Product description / Product identification	Device type
HSM4-io	HSM4-io
ESE1-io-G	ESE1-io
ESE1-io-E	ESE1-io

CE label

CE 0682

Intended for use in all EU countries,
Norway, Switzerland and others.

This product's design and construction, in the version which we have introduced, complies with the pertinent essential requirements of the directives named below. This declaration loses validity if changes are made to the product which we have not approved.

Pertinent provisions with which the product complies:

The abovementioned products comply with regulations of the directives acc. to Article 3 of the R & TTE Directive 1999/5/EC. This was verified by compliance with the following standards:

HSM4-io

EN 300 220-1
EN 300 220-3
EN 301 489-1
EN 301 489-3

ESE1-io-G

ESE1-io-E

EN 300 220-1
EN 300 220-3
EN 301 489-1
EN 301 489-3

Steinhagen, 18.06.2007



Axel Becker
Managing Director

TABLE DES MATIÈRES	PAGE	10	Déclaration CE du fabricant	28
1	Remarques importantes	20	Figures	65
2	Généralités	21		
2.1	Définitions terminologiques	21		
3	Montage	22	1 Remarques importantes	
4	Mise en service	22		
4.1	Généralités	22	Veillez lire et respecter cette notice !	
5.1	Apprentissage d'une motorisation de porte/portail avec fonctions additionnelles	22	Elle vous donne des informations essentielles pour le service fiable de votre set io-homecontrol®.	
5.2	Apprentissage de deux motorisations de porte/portail au niveau d'un émetteur HSM4-io	23	Veillez aussi respecter les consignes de sécurité pour le service de la motorisation et de la porte/du portail !	
6	Raccordement d'autres émetteurs HSM4-io avec une unité de réception/d'émission ESE1-io dont l'apprentissage a déjà été effectué	25	Veillez conserver soigneusement la présente notice afin de pouvoir procéder sans problème aux extensions et modifications de votre set io-homecontrol®.	
7	Transmission de la clé du système d'un HSM4-io à un autre émetteur	25	Le franchissement motorisé ou pédestre des ouvertures des installations télécommandées de porte/portail n'est permis que lorsque le/les vantail/vantaux de porte/portail est/sont à l'arrêt dans la position "porte ouverte"/"portail ouvert" !	
8.1	Réinitialisation de l'émetteur HSM4-io à l'état de livraison	26		
8.2	Réinitialisation de l'unité de réception/d'émission ESE1-io à l'état de livraison	26		
9	Défaillances fonctionnelles	27		

ATTENTION !

Gardez les émetteurs hors de portée des enfants !

Seules les personnes initiées au fonctionnement de l'installation de porte/portail à télécommande sont habilitées à utiliser les émetteurs !

ATTENTION !

L'exploitation d'installations de porte/portail sans contact visuel avec la porte/le portail ne peut être exécutée qu'en présence de dispositifs de sécurité additionnels (par ex. une cellule photoélectrique) !

La programmation de la télécommande doit toujours être entreprise à proximité de l'unité d'entraînement !

La notice illustre la combinaison de l'unité de réception/d'émission ESE1-io et de l'émetteur HSM4-io au niveau de différentes unités d'entraînement de notre fabrication. Le câblage des motorisations ne doit être effectué qu'aux emplacements spécialement conçus à cet effet en usine ! ➤

- Les appareils doivent être protégés contre le rayonnement solaire direct !
- Les émetteurs et l'unité de réception/d'émission doivent être protégés contre l'humidité et la poussière !
- Température ambiante autorisée :
-20 °C à +60 °C

N'enroulez pas le câble d'antenne de l'unité de réception/d'émission ESE1-io autour de pièces métalliques, telles des rivets, des montants, etc. La meilleure orientation doit être déterminée par des tests.

L'utilisation simultanée de téléphones portables GSM peut affecter la portée de la télécommande radio. L'utilisation simultanée d'autres télécommandes peut provoquer des erreurs lors de l'apprentissage.

Les spécificités locales peuvent avoir une influence sur la portée de la télécommande !

2 Généralités

La technologie io-homecontrol® est un protocole de communication sans fil qui permet de combiner sans problème des produits de différents fabricants des secteurs de la technique du bâtiment, tels que les portes de garage et les portails d'entrée.

Un des avantages principaux d'io-homecontrol® par rapport aux solutions radio précédentes réside dans la fonction "reconfirmation" (statut). Le langage bidirectionnel d'io-homecontrol® permet aux appareils de répondre aux instructions de commande et de confirmer l'exécution d'une action.

La transmission se fait sur trois fréquences (de 868 MHz à 870 MHz).

Lors de la première utilisation, l'émetteur (la télécommande) et le récepteur (le produit io-homecontrol®, par ex. une motorisation de porte de garage) échangent une clé du système spécifique. Le produit est ainsi enregistré en tant qu'élément de l'installation et ne peut plus être commandé que par les télécommandes affectées.

2.1 Définitions terminologiques

Clé du système

Afin d'empêcher toute interférence exercée par d'autres télécommandes, chaque produit io, utilisé dans une maison, doit utiliser la même clé du système.

Elle doit être transmise à partir du produit, utilisé en premier, à tous les autres produits.

Etat de livraison

Aucune clé du système et affectation de produit ne sont encore enregistrées sur l'appareil.

ESE1-io: lorsque la fiche de l'unité de réception/d'émission est insérée dans la douille "BUS" de la motorisation, la DEL rouge clignote.

HSM4-io: lors de l'actionnement de la touche de statut, la durée d'allumage de la DEL gauche correspond au temps de pression sur cette même touche. Aucun autre affichage n'a ensuite lieu.

3 Montage

Monter de l'unité de réception/d'émission conformément à la figure 1/2.

4 Mise en service

4.1 Généralités

Emetteur HSM4-io

L'émetteur HSM4-io permet de commander, via l'unité de réception/d'émission ESE1-io, certaines fonctions de l'unité d'entraînement correspondante. La touche de statut "S" permet en outre de procéder à des interrogations, par ex. d'interroger l'état d'une porte/d'un portail (ouvert/fermé). Cela est indiqué par la DEL de statut "S" (figure 4a/4b).

Les étiquettes fournies permettent d'affecter les fonctions possibles aux touches d'émetteur correspondantes.

L'alimentation électrique est fournie par une batterie de 12 V (type 23A). Lors de la mise en place de la batterie, il convient de respecter la polarité correspondante (figure 5).

Unité de réception/d'émission ESE1-io

La fiche de l'unité de réception/d'émission ESE1-io est insérée dans la douille "BUS" de l'unité d'entraînement (figure 3).

Le ruban adhésif double face peut être utilisé pour la fixation de l'unité de réception/d'émission ESE1-io.

5.1 Apprentissage d'une motorisation de porte/portail avec fonctions additionnelles (figure 4a)

(l'unité de réception/d'émission ESE1-io et l'émetteur HSM4-io se trouvent à l'état de livraison)

- Fixez l'étiquette correspondante sur l'émetteur (figure 4a).
- Insérez la fiche de l'unité de réception/d'émission ESE1-io dans la douille "BUS" de l'unité d'entraînement (figure 3).
 - La DEL rouge de l'ESE1-io clignote lentement.
- Appuyez prudemment sur le bouton-poussoir "PRG" de l'émetteur HSM4-io

avec un objet non pointu, pas plus d'1 sec. (figure 6a).

- Les deux DEL de l'émetteur clignotent lentement en vert.
- La recherche des produits io-home-control® est initiée. Cette opération peut durer jusqu'à 2 min.
- En cas de détection d'une unité de réception/d'émission ESE1-io, la DEL rouge de l'unité de réception/d'émission s'allume.
- Si les deux DEL de l'émetteur HSM4-io clignotent rapidement en vert, cela signifie que la clé du système est transmise.

- Appuyez 1 x sur le bouton-poussoir "P" de l'unité de réception/d'émission ESE1-io (figure 7).
 - La DEL rouge clignote lentement.
- Sur l'émetteur HSM4-io, appuyez sur la touche supérieure (avec un point en relief) pour la commande à impulsion "Motorisation" (figure 4a).
 - Les deux DEL de l'émetteur clignotent lentement en vert.



Les fonctions additionnelles ont été affectées aux touches conformément à l'étiquette.

- L'affectation de la motorisation à l'émetteur HSM4-io est réussie lorsque
 - la DEL rouge de l'unité de réception/d'émission ESE1-io est allumée en permanence
 - les deux DEL de l'émetteur sont allumées en vert pendant env. 4 sec.

Remarque

Si la DEL rouge de l'unité de réception/d'émission ESE1-io continue de clignoter et/ou les deux DEL de l'émetteur HSM4-io restent allumées pendant env. 4 sec. en rouge, cela signifie que ce processus a échoué. Désaccouplez brièvement la fiche de l'ESE1-io et la douille "BUS", réinsérez la fiche et répétez toutes les étapes.

Interrogation du statut

Le bref actionnement de la touche de statut "**S**" de l'émetteur HSM4-io permet d'interroger l'état d'ouverture de la porte/du portail (figure **4a**).

- Appuyez brièvement sur la touche de statut "**S**" souhaitée.
 - La DEL de statut "**S**" reste allumée pendant env. 2 sec. en vert → Porte/portail fermé(e)
 - La DEL de statut "**S**" reste allumée pendant env. 2 sec. en rouge → Porte/portail non fermé(e)
 - Les deux DEL de l'émetteur clignotent alternativement en orange → Emetteur hors de portée de l'ESE1-io.

ATTENTION !

L'exploitation d'installations de porte/portail sans contact visuel avec la porte/le portail ne peut être exécutée qu'en présence de dispositifs de sécurité additionnels (par ex. une cellule photoélectrique) !

5.2 Apprentissage de deux motorisations de porte/portail au niveau d'un émetteur HSM4-io (figure **4b)**

(l'unité de réception/d'émission ESE1-io et l'émetteur HSM4-io se trouvent à l'état de livraison)

Motorisation n° 1

- Fixez l'étiquette correspondante sur l'émetteur (figure **4b**).
- Insérez la fiche de l'unité de réception/d'émission ESE1-io dans la douille "BUS" de l'unité d'entraînement (figure **3**).
 - La DEL rouge de l'ESE1-io clignote lentement.
- Appuyez prudemment sur le bouton-poussoir "**PRG**" de l'émetteur HSM4-io avec un objet non pointu, pas plus d'1 sec. (figure **6a**).
 - Les deux DEL de l'émetteur clignotent lentement en vert.
 - La recherche des produits io-home-control® est initiée. Cette opération peut durer jusqu'à 2 min.

- En cas de détection d'une unité de réception/d'émission ESE1-io, la DEL rouge de l'unité de réception/d'émission s'allume.
- Si les deux DEL de l'émetteur HSM4-io clignotent rapidement en vert, cela signifie que la clé du système est transmise.
- Appuyez 1 x sur le bouton-poussoir **"P"** de l'unité de réception/d'émission ESE1-io (figure 7).
 - La DEL rouge clignote lentement.
- Sur l'émetteur HSM4-io, appuyez sur la touche supérieure (avec un point en relief) pour la commande à impulsion "Motorisation" n° 1 (figure 4b).
 - Les deux DEL de l'émetteur clignotent lentement en vert.
- L'affectation de la motorisation à l'émetteur HSM4-io est réussie lorsque
 - la DEL rouge de l'unité de réception/d'émission ESE1-io est allumée en permanence
 - les deux DEL de l'émetteur sont allumées en vert pendant env. 4 sec.

Remarque

Si la DEL rouge de l'unité de réception/d'émission ESE1-io continue de clignoter et/ou les deux DEL de l'émetteur HSM4-io restent allumées pendant env. 4 sec. en rouge, cela signifie que ce processus a échoué. Désaccouplez brièvement la fiche de l'ESE1-io et la douille "BUS", réinsérez la fiche et répétez toutes les étapes.

Motorisation n° 2

- Insérez la fiche d'une unité de réception/d'émission ESE1-io dans la douille "BUS" de la deuxième unité d'entraînement (figure 3).
- Procédez à l'apprentissage de la motorisation conformément à la motorisation n° 1 (figure 4b).
 - Sur l'émetteur, sélectionnez, en tant que touche pour la commande à impulsion "Motorisation" n° 2, la touche inférieure (avec trois points en relief).

Interrogation du statut

Le bref actionnement de la touche de statut **"S"** correspondante de l'émetteur HSM4-io permet d'interroger l'état d'ouverture de la porte/du portail concerné(e) (figure 4b).

- Appuyez brièvement sur la touche de statut **"S"** souhaitée.
 - La DEL de statut **"S"** reste allumée pendant env. 2 sec. en vert → Porte/portail fermé(e)
 - La DEL de statut **"S"** reste allumée pendant env. 2 sec. en rouge → Porte/portail non fermé(e)
 - Les deux DEL de l'émetteur clignotent alternativement en orange → Emetteur hors de portée de l'ESE1-io.

ATTENTION !

L'exploitation d'installations de porte/portail sans contact visuel avec la porte/le portail ne peut être exécutée qu'en présence de dispositifs de sécurité additionnels (par ex. une cellule photoélectrique) !

6 Raccordement d'autres émetteurs HSM4-io avec une unité de réception/d'émission ESE1-io dont l'apprentissage a déjà été effectué

- Dans la mesure où l'HSM4-io se trouve encore dans l'état de livraison, la clé du système d'un HSM4-io ou d'un HSH-io dont l'apprentissage a déjà été effectué doit tout d'abord être transmise au HSM4-io (voir chapitre 7).
- Appuyez ensuite prudemment sur le bouton-poussoir **"PRG"** de l'émetteur HSM4-io avec un objet non pointu, pas plus de 1 sec. (figure **6a**).
 - Les deux DEL de l'émetteur clignotent lentement en vert.
- L'émetteur HSM4-io recherche les produits io-homecontrol® déjà actifs et les enregistre.
 - Cette opération peut durer jusqu'à 2 min. Les deux DEL de l'émetteur clignotent rapidement en vert.

- Appuyez 1 x sur le bouton-poussoir **"P"** de l'unité de réception/d'émission ESE1-io (figure **7**).
 - La DEL rouge clignote lentement
- Sur l'émetteur HSM4-io, appuyez sur la touche pour la commande à impulsion "Motorisation" (normalement sur la touche supérieure avec un point en relief).
 - Les deux DEL de l'émetteur clignotent lentement en vert.
- L'affectation de la motorisation à l'émetteur HSM4-io est réussie lorsque
 - La DEL rouge de l'unité de réception/d'émission ESE1-io est allumée en permanence
 - Les deux DEL de l'émetteur sont allumées en vert pendant env. 4 sec.

Remarque

Si la DEL rouge de l'unité de réception/d'émission ESE1-io continue de clignoter et/ou les deux DEL de l'émetteur HSM4-io restent allumées pendant env. 4 sec. en rouge, cela signifie que ce processus a échoué. Désaccouplez brièvement la fiche de l'ESE1-io et la

douille « BUS », réinsérez la fiche et répétez toutes les étapes. En cas d'échecs répétés de l'affectation, il convient de procéder au renouvellement de la transmission de la clé du système (voir chapitre 7).

7 Transmission de la clé du système d'un HSM4-io à un autre émetteur

- Afin de pouvoir exécuter cette fonction, il faut que les deux émetteurs soient à portée radio d'un produit io-homecontrol® en service et dont l'apprentissage a déjà été effectué (par ex. d'une unité de réception/d'émission ESE1-io, dont la DEL rouge LED est allumée).
- Dans l'émetteur HSM4-io qui doit envoyer la clé du système, appuyez prudemment sur le bouton-poussoir **"KEY"** avec un objet non pointu, pendant au moins 3 sec., max. 4 sec. (figure **6b**).
 - Les deux DEL de cet émetteur clignotent lentement en vert.

- Dans l'émetteur HSM4-io en attente de la clé du système, appuyez prudemment sur le bouton-poussoir **"KEY"** avec un objet non pointu, pas plus d'1 sec. (figure **6b**).
 - La DEL gauche de cet émetteur clignote lentement en orange.
- L'exécution de la transmission est réussie lorsque
 - la DEL gauche de l'émetteur de réception est allumée en rouge pendant env. 4 sec.
 - les deux DEL de l'émetteur d'émission sont allumées en vert pendant 4 sec.

Remarque

Si la DEL gauche de l'émetteur de réception continue d'être allumée en rouge pendant env. 4 sec. et/ou si les deux DEL de l'émetteur d'émission clignotent en vert, cela signifie que la transmission de la clé du système a échoué et que ce processus doit être réitéré.

8.1 Réinitialisation de l'émetteur HSM4-io à l'état de livraison

- Appuyez prudemment sur le bouton-poussoir **"PRG"** de l'émetteur avec un objet non pointu, pendant plus de 5 sec., puis relâchez-le (figure **6a**).
 - Les deux DEL de l'émetteur clignotent d'abord rapidement en rouge, puis restent allumées pendant env. 6 sec. en rouge.

8.2 Réinitialisation de l'unité de réception/d'émission ESE1-io à l'état de livraison

- Appuyez sur le bouton-poussoir **"P"** de l'unité de réception/d'émission ESE1-io pendant plus de 5 sec. (figure **7**).
 - La DEL rouge clignote lentement.

9 Défaillances fonctionnelles

Défaillance	Cause	Mesure d'élimination de la défaillance
Tant qu'une touche de l'émetteur est maintenue enfoncée, la DEL gauche est allumée en rouge - ensuite plus aucun affichage n'apparaît.	Aucun produit n'a encore été affecté à cette touche.	Procédez à l'apprentissage du produit sur la touche de l'émetteur (voir chapitre 5.1/5.2).
Après l'actionnement d'une touche de l'émetteur, les deux DEL clignotent, lentement et alternativement, en orange.	L'émetteur est hors de portée de la motorisation.	Placez l'émetteur à proximité de la motorisation.
	L'unité de réception/d'émission ESE1-io n'est pas raccordée.	Raccordez l'unité de réception/d'émission ESE1-io.
	La motorisation est sans alimentation électrique.	Contrôlez l'alimentation électrique de la motorisation.
	L'apprentissage de l'émetteur n'a été effectué sur aucun des produits disponibles.	<ul style="list-style-type: none"> - Réinitialisez l'émetteur HSM4-io (voir chapitre 8.1). - Transmettez la clé du système d'un autre émetteur (voir chapitre 7). - Procédez à l'apprentissage de la motorisation souhaitée sur l'émetteur (voir chapitre 5.1/5.2).
Après l'actionnement d'une touche de l'émetteur, l'allumage de la DEL gauche est faible ou inexistant.	Tension de la batterie insuffisante.	Changez la batterie (12 V/type 23A). Respectez la polarité !
Après une panne de la tension secteur, la DEL rouge de l'unité de réception/d'émission ESE1-io clignote pendant plus de 10 sec.	<ul style="list-style-type: none"> a) Erreur de communication b) ESE1-io est de nouveau à l'état de livraison. 	<ul style="list-style-type: none"> a) Désaccouplez la fiche de l'unité de réception/d'émission ESE1-io et la douille "BUS" et réinsérez la fiche. b) Procédez de nouveau à l'apprentissage (voir chapitre 5.1/5.2)

10 Déclaration CE du fabricant

Fabricant : Verkaufsgesellschaft KG
Upheider Weg 94 – 98
D-33803 Steinhagen

**Produit : Emetteur HSM4-io et
unité de réception/
d'émission ESE1-io
homecontrol**

Description de l'article / Référence de l'article	Type d'appareil
HSM4-io	HSM4-io
ESE1-io-G	ESE1-io
ESE1-io-E	ESE1-io

Label CE

CE 0682

Intended for use in all EU countries,
Norway, Switzerland and others.

De par sa conception, son type de construction et son exécution commercialisée par notre société, le produit désigné ci-dessus satisfait aux exigences fondamentales spécifiques des directives mentionnées ci-après. Toute modification du produit, réalisée sans notre accord, annule la validité de la présente déclaration.

Dispositions spécifiques auxquelles le produit satisfait :

La conformité des produits susmentionnés aux prescriptions des directives, conformément à l'article 3 des directives ETRT 1999/5/CE, est prouvée par le respect des normes suivantes :

HSM4-io

EN 300 220-1
EN 300 220-3
EN 301 489-1
EN 301 489-3

ESE1-io-G

ESE1-io-E

EN 300 220-1
EN 300 220-3
EN 301 489-1
EN 301 489-3

Steinhagen, le 18.06.2007



p. p. Axel Becker
Direction générale

INHOUDSOPGAVE	BLADZIJDE	10 EG-verklaring van de fabrikant	37
1	Belangrijke verwijzingen	29	
2	Algemeen	30	
2.1	Begripsdefinities	30	
3	Montage	30	
4	Inbedrijfname	30	
4.1	Algemeen	30	
5.1	Leerproces van een garagedeuraandrijving met bijkomende functies	31	
5.2	Leerproces van twee garagedeuraandrijvingen met een handzender HSM4-io	32	
6	Andere handzenders HSM4-io verbinden met een ontvang-/zendeenheid ESE1-io die het leerproces al doorlopen heeft	33	
7	De systeemsleutel van een HSM4-io op een andere handzender overdragen	34	
8.1	Handzender HSM4-io in de afleveringstoestand terugzetten	34	
8.2	Ontvang-/zendeenheid ESE1-io in de afleveringstoestand terugzetten	35	
9	Functiestoringen	36	
			65
		1	Belangrijke verwijzingen

Deze handleiding lezen en in acht nemen!
Zij geeft u belangrijke inlichtingen voor de veilige werking van uw io-homecontrol® sets.

Gelieve ook de veiligheidsverwijzingen in acht te nemen voor de werking van de aandrijving en van de garagedeur!

Gelieve deze handleiding zorgvuldig te bewaren, opdat u uitbreidingen en wijzigingen van uw io-homecontrol® sets probleemloos kunt doorvoeren.

Men mag pas door de opening van afstandsbediende garagedeurinstallaties rijden/gaan, als het deurblad in de "open"-positie stilstaat!

LET OP!
Handzenders horen niet thuis in kinderhanden!

Handzenders mogen alleen gebruikt worden door personen die vertrouwd zijn met de werking van garagedeurinstallaties met afstandsbediening!

LET OP!

Het gebruiken van garagedeurinstallaties, zonder de garagedeur te zien, mag enkel met bijkomende veiligheidsvoorzieningen (bijv. fotocel) gebeuren!

De programmering van de afstandsbediening moet steeds in de nabijheid van de aandrijvingseenheid uitgevoerd worden!

De handleiding toont de combinatie ontvang-/zendeenheid ESE1-io en handzender HSM4-io bij verschillende aandrijvingseenheden uit onze productie. Leidingsaansluitingen aan de aandrijvingen mogen enkel uitgevoerd worden aan de door de fabrikant voorziene plaatsen!

- De toestellen moeten beschermd worden tegen rechtstreekse zonnestraling!
- De handzender en de ontvang-/zendeenheid moeten beschermd worden tegen vochtigheid en tegen stof! ➤

- Toelaatbare omgevingstemperatuur:
-20 °C tot +60 °C

De antennedraad van de ontvang-/zende-eenheid ESE1-io niet rond metalen voorwerpen zoals spijkers, stangen enz. wikkelen. De beste richting moet door testen bepaald worden.

GSM-toestellen kunnen bij gelijktijdig gebruik het zendbereik van de afstandsbediening beïnvloeden. Gelijktijdig gebruik van andere afstandsbedieningen kan leiden tot fouten bij het leerproces.

De lokale omstandigheden kunnen het zendbereik van de afstandsbediening beïnvloeden!

2 Algemeen

De io-homecontrol®-technologie is een draadloos communicatie-protocol dat het feilloos samenspel mogelijk maakt tussen producten van verschillende fabrikanten uit de sector van de huistechniek, bijv. garagedeuren en inrithekken.

Een van de hoofdvoordelen van io-homecontrol® tegenover de vroegere radiobestuurde oplossingen, is de functie van de "terugbevestiging" (status). De bi-directionele taal van io-homecontrol® maakt het voor toestellen mogelijk, op stuurbevelen te antwoorden en de uitvoering van een actie te bevestigen. De overdracht gebeurt op drie frequenties (van 868 MHz tot 870 MHz). Tijdens het eerste gebruik wisselen de zender (de afstandsbediening) en de ontvanger (het io-homecontrol®-product, bijv. een garagedeuraandrijving), een unieke systeemsleutel uit. Daardoor is het product als deel van de installatie geregistreerd en kan het enkel nog door de toegewezen afstandsbedieningen bestuurd worden.

2.1 Begripsdefinities

Systeemsleutel

Om beïnvloeding door andere afstandsbedieningen te verhinderen, moet elk io-product, dat in een woning gebruikt wordt, dezelfde systeemsleutel gebruiken. Deze moet van het eerst in gebruik genomen product overgedragen worden op alle andere producten.

Afleveringstoestand

Er is nog geen systeemsleutel en geen producttoewijzing in het geheugen van het toestel opgeslagen.

ESE1-io: Wanneer de stekker van de ontvang-/zende-eenheid in de bus "BUS" van de aandrijving gestoken wordt, knippert de rode LED.

HSM4-io: Bij het drukken op de status-toets licht de linkse LED op zolang de toets ingedrukt blijft. Daarna volgt geen andere aanduiding.

3 Montage

De ontvang-/zende-eenheid volgens afbeelding 1/2 monteren.

4 Inbedrijfname

4.1 Algemeen

Handzender HSM4-io

Met de handzender HSM4-io kunnen bepaalde functies van de aandrijvingseenheid bestuurd worden door de ontvang-/ ➤

zendeenheid ESE1-io. Bijkomend kan bijv. de toestand van de garagedeur (open/ gesloten) opgevraagd worden met de status-toets "S". Dit wordt door de status-LED "S" aangeduid (afbeelding 4a/4b). Met de meegeleverde stickers kunnen de mogelijke functies bij de overeenkomstige handzender-toetsen geplaatst worden. De spanningstoevoer gebeurt door een batterij van 12 V (type 23A). Bij het inbrengen van de batterij moet men de overeenkomstige polen in acht nemen (afbeelding 5).

Ontvang-/zendeenheid ESE1-io

De stekker van de ontvang-/zendeenheid ESE1-io wordt in de bus "BUS" van de aandrijvingseenheid gebracht (afbeelding 3). Voor de bevestiging van de ontvang-/zendeenheid ESE1-io kan dubbelzijdige kleefband gebruikt worden.

5.1 Leerproces van een garage-deuraandrijving met bijkomende functies (afbeelding 4a)

(Ontvang-/zendeenheid ESE1-io en handzender HSM4-io bevinden zich in afleveringstoestand)

- Overeenkomstige stickers op de handzender bevestigen (afbeelding 4a).
- Stekker van de ontvang-/zendeenheid ESE1-io in de bus "BUS" van de aandrijvingseenheid steken (afbeelding 3).
 - De rode LED van de ESE1-io knippert langzaam.
- Toets "PRG" in handzender HSM4-io voorzichtig met een stompe stift max. 1 sec. indrukken (afbeelding 6a).
 - De beide groene LED's van de handzender knipperen langzaam.
 - Het zoeken naar io-homecontrol® producten wordt gestart. Dit kan tot 2 min duren.
 - Als een ontvang-/zendeenheid ESE1-io herkend wordt, licht de rode LED op aan de ontvang-/zendeenheid.
 - Als beide LED's van de handzender snel groen knipperen, dan is de systeem sleutel overgedragen.
- Toets "P" aan de ontvang-/zendeenheid ESE1-io 1x indrukken (afbeelding 7).
 - De rode LED knippert langzaam.
- De bovenste toets (met een verheven punt) aan de handzender HSM4-io indrukken voor de impulswerking van de aandrijving (afbeelding 4a).
 - De beide groene LED's van de handzender knipperen langzaam. De stickers overeenkomstig met de bijkomende functies worden bij de toetsen geplaatst.
- De aandrijving werd juist toegewezen aan de handzender HSM4-io, als
 - de rode LED aan de ontvang-/zendeenheid ESE1-io blijvend oplicht
 - de beide groene LED's van de handzender gedurende ca. 4 sec. oplichten.

Opmerking

Als de rode LED aan de ontvang-/zendeenheid ESE1-io nog steeds knippert en/of beide rode LED's van de handzender HSM4-io tijdens ca. 4 sec. oplichten, dan is deze cyclus fout gegaan. De stekker van de ESE1-io een korte tijd uit de bus "BUS" trekken, opnieuw insteken, en alle stappen herhalen. ▶

Statusopvraging

Door het kort indrukken van de statustoets "S" van de handzender HSM4-io kan de openingstoestand van de garagedeur opgevraagd worden (afbeelding 4a).

- gewenste statustoets "S" kort indrukken.
 - de groene status-LED "S" licht gedurende ca. 2 sec. op → garagedeur gesloten
 - de rode status-LED "S" licht gedurende ca. 2 sec. op → garagedeur niet gesloten
 - beide LED's van de handzender knipperen afwisselend oranje → De handzender bevindt zich buiten de reikwijdte van de ESE1-io.

LET OP!

Het bedienen van garagedeurinstallaties zonder de garagedeur te zien mag enkel met bijkomende veiligheidsvoorzieningen (bijv. fotocellen) plaats vinden!

5.2 Leerproces van twee garagedeuraandrijvingen aan een handzender HSM4-io (afbeelding 4b)

(De ontvang-/zendeenheid ESE1-io en de handzender HSM4-io bevinden zich in afleveringstoestand.)

Aandrijving nr. 1

- Overeenkomstige stickers aanbrengen op de handzender (afbeelding 4b).
- Stekker van de ontvang-/zendeenheid ESE1-io in de bus "BUS" van de aandrijvingseenheid steken (afbeelding 3).
 - De rode LED van de ESE1-io knippert langzaam.
- Toets "PRG" in de handzender HSM4-io voorzichtig met een stompe stift max. 1 sec. indrukken (afbeelding 6a).
 - De beide groene LED's van de handzender knipperen langzaam.
 - Het zoeken naar io-homecontrol® producten wordt gestart. Dit kan tot 2 min duren.

- Als er een ontvang-/zendeenheid ESE1-io herkend wordt, licht de rode LED aan de ontvang-/zendeenheid op.
- Als de beide groene LED's van de handzender HSM4-io snel gaan knipperen, is de systeemsleutel overgedragen.

- De toets "P" aan de ontvang-/zendeenheid ESE1-io 1x indrukken (afbeelding 7).
 - De rode LED knippert langzaam.
- De bovenste toets (met een verheven punt) aan de handzender HSM4-io indrukken voor de impulswerking van de aandrijving nr. 1 (afbeelding 4b).
 - De beide groene LED's van de handzenders knipperen langzaam.
- De aandrijving werd juist toegewezen aan de handzender HSM4-io, als
 - de rode LED aan de ontvang-/zendeenheid ESE1-io blijvend oplicht
 - de beide groene LED's van de handzender gedurende ca. 4 sec. oplichten.



Opmerking

Als de rode LED aan de ontvang-/zende-eenheid ESE1-io nog steeds knippert en/of de beide rode LED's van de handzender HSM4-io tijdens ca. 4 sec. oplichten, dan is deze cyclus fout gegaan. De stekker van de ESE1-io korte tijd uit de bus "BUS" trekken, opnieuw insteken en alle stappen herhalen.

Aandrijving nr. 2

- De stekker van een ontvang-/zende-eenheid ESE1-io in de bus "BUS" van de tweede aandrijvingseenheid steken (afbeelding **3**).
- Op de aandrijving het leerproces overeenkomstig aandrijving nr. 1 toepassen (afbeelding **4b**).
 - Op de handzender de onderste toets kiezen (met drie verheven punten) als toets voor de impulswerking van aandrijving nr. 2.

Statusopvraging

Door kort te drukken op de overeenkomstige status-toets "**S**" van de handzender HSM4-io kan de openingstoestand van de garagedeur opgevraagd worden (afbeelding **4b**).

- De gewenste status-toets "**S**" kort indrukken.
 - De groene status-LED "**S**" licht gedurende ca. 2 sec. op → garagedeur gesloten
 - De rode status-LED "**S**" licht gedurende ca. 2 sec. op → garagedeur niet gesloten
 - Beide LED's van de handzender knipperen afwisselend oranje → de handzender bevindt zich buiten de reikwijdte van de ESE1-io.

LET OP!

Het bedienen van garagedeurinstallaties zonder de garagedeur te zien, mag enkel gebeuren met bijkomende veiligheidsvoorzieningen (bijv. fotocellen)!

6 Andere handzenders HSM4-io verbinden met een ontvang-/zende-eenheid ESE1-io die het leerproces al doorlopen heeft.

- Wanneer de HSM4-io zich nog in de afleveringstoestand bevindt, moet eerst de systeemsleutel van een HSM4-io of HSH-io waar het leerproces reeds op toegepast werd, op de nieuwe HSM4-io overgedragen worden (zie hoofdstuk 7).
- Daarna de toets "**PRG**" in de handzender HSM4-io voorzichtig met een stompe stift max. 1 sec. indrukken (afbeelding **6a**).
 - De beide groene LED's van de handzender knipperen langzaam.
- De handzender HSM4-io zoekt naar reeds actieve io-homecontrol® producten en slaat ze op in zijn geheugen.
 - Dit kan tot 2 min duren. De beide groene LED's van de handzender knipperen snel.
- Toets "**P**" aan de ontvang-/zende-eenheid ESE1-io 1x indrukken (afbeelding **7**).
 - De rode LED knippert langzaam. ➤

- Aan de handzender HSM4-io de toets voor de impulswerking van de aandrijving indrukken (normalerwijze de bovenste toets met een verheven punt).
 - De beide groene LED's van de handzender knipperen langzaam.
- De aandrijving werd juist aan de handzender HSM4-io toegewezen, als
 - de rode LED aan de ontvang-/zendenheid ESE1-io blijvend oplicht
 - de beide groene LED's van de handzender gedurende ca. 4 sec. oplichten.

Opmerking

Als de rode LED aan de ontvang-/zendenheid ESE1-io nog steeds knippert en/of als beide rode LED's van de handzender HSM4-io gedurende ca. 4 sec. oplichten, dan is deze cyclus fout gegaan. De stekker van de ESE1-io korte tijd uit de bus "BUS" trekken, opnieuw insteken en alle stappen herhalen. Bij herhaalde foute toekenningen zou de systeemsleutel opnieuw moeten overgedragen worden (zie hoofdstuk 7).

7 De systeemsleutel van een HSM4-io op een andere handzender overdragen

- Om deze functie door te voeren, moeten beide handzenders zich bevinden in de reikwijdte van de radiobesturing van een io-homecontrol® product waarop het leerproces reeds werd toegepast en dat in bedrijf is (bijv. een ontvang-/zendenheid ESE1-io, waarvan de rode LED oplicht).
- In de handzender HSM4-io, die de systeemsleutel moet zenden, de toets **"KEY"** voorzichtig met een stompe stift minstens 3 sec., max. 4 sec. indrukken (afbeelding **6b**).
 - De beide groene LED's van deze handzenders knipperen langzaam.
- In de handzender HSM4-io, die de systeemsleutel moet ontvangen, de toets **"KEY"** voorzichtig met een stompe stift max. 1 sec. indrukken (afbeelding **6b**).
 - De linkse oranje LED van deze handzender knippert langzaam.

- De overdracht werd juist uitgevoerd, als
 - aan de ontvangende handzender de linkse rode LED gedurende ca. 4 sec. oplicht.
 - aan de zendende handzender de beide groene LED's gedurende 4 sec. oplichten.

Opmerking

Als de linkse rode LED van de ontvangende handzender nog steeds gedurende ca. 4 sec. oplicht en/of als de beide groene LED's in de zendende handzender knipperen, dan werd de systeemsleutel niet overgedragen en moet deze cyclus herhaald worden.

8.1 Handzender HSM4-io in de afleveringstoestand terugzetten.

- Toets **"PRG"** in de handzender voorzichtig met een stompe stift langer dan 5 sec. indrukken en dan weer loslaten (afbeelding **6a**).
 - de beide rode LED's van de handzender knipperen eerst snel en lichten daarna gedurende ca. 6 sec. op.

**8.2 Ontvang-/zendeenheid ESE1-io
in de afleveringstoestand
terugzetten**

- Toets "**P**" aan de ontvang-/zendeenheid ESE1-io gedurende meer dan 5 sec. indrukken (afbeelding **7**).
 - De rode LED knippert langzaam.

9 Functiestoringen

Storing	Oorzaak	Verhelpen
Zolang een toets van de handzender ingedrukt wordt licht de linkse rode LED op - daarna geen andere aanduiding.	Aan deze toets werd nog geen product toegewezen.	Op het product een leerproces doorvoeren via de handzendertoets (zie hoofdstuk 5.1/5.2).
Na het indrukken van een toets van de handzender knipperen de beide oranje LED's afwisselend langzaam.	De handzender bevindt zich buiten de reikwijdte van de aandrijving.	De handzender in de nabijheid van de aandrijving brengen.
	De ontvang-/zendeenheid ESE1-io is niet aangesloten.	De ontvang-/zendeenheid ESE1-io aansluiten.
	De aandrijving heeft geen spanningstoevoer.	De spanningsaanvoer van de aandrijving nakijken.
	De handzender heeft geen leerproces doorlopen voor één van de aanwezige producten.	<ul style="list-style-type: none"> - Handzender HSM4-io terugzetten (zie hoofdstuk 8.1). - Systeemsleutel van een andere handzender overdragen (zie hoofdstuk 6). - Leerproces van de gewenste aandrijving aan de handzender uitvoeren (zie hoofdstuk 5.1/5.2).
Na het indrukken van een toets van de handzender licht de linkse LED zwak of bijna niet op.	De batterijspanning is te laag.	Batterij wisselen (12 Volt/type 23A). Rekening houden met de polariteit!
Na een netspanningsuitval knippert de rode LED van de ontvang-/zendeenheid ESE1-io langer dan 10 sec.	<ul style="list-style-type: none"> a) Communicatiefout b) ESE1-io is weer in afleveringstoestand. 	<ul style="list-style-type: none"> a) Stekker van de ontvang-/zendeenheid ESE1-io uit de bus "BUS" trekken en opnieuw insteken. b) Leerproces opnieuw uitvoeren (zie hoofdstuk 5.1/5.2)

10 EG-verklaring van de fabrikant

Fabrikant: Verkaufsgesellschaft KG
Upheider Weg 94 – 98
D-33803 Steinhagen

**Product: Handzender HSM4-io en
Ontvang-/zendeenheid
ESE1-io homecontrol**

Artikel-benaming / Artikel-identificatie	Toesteltype
HSM4-io	HSM4-io
ESE1-io-G	ESE1-io
ESE1-io-E	ESE1-io

CE-kenteken

CE 0682

Intended for use in all EU countries,
Norway, Switzerland and others.

Het hierboven aangeduide product komt, wat zijn concept en zijn bouwwijze betreft, in de door ons in omloop gebrachte uitvoering overeen met de desbetreffende fundamentele vereisten van de navolgend opgesomde richtlijnen. Bij een wijziging van het product, die niet met ons werd overeengekomen, vervalt de geldigheid van deze verklaring.

Desbetreffende bepalingen, waarmee het product overeenkomt:

De overeenstemming van de hoger vermelde producten met de voorschriften volgens artikel 3 van de R & TTE-richtlijnen 1999/5/EG wordt aangetoond door naleving van volgende normen:

HSM4-io

EN 300 220-1
EN 300 220-3
EN 301 489-1
EN 301 489-3

ESE1-io-G

ESE1-io-E

EN 300 220-1
EN 300 220-3
EN 301 489-1
EN 301 489-3

Steinhagen, 18.06.2007



p.p. Axel Becker
Bedrijfsleiding

ÍNDICE	PÁGINA	10	Declaración CE del fabricante	46
1	Indicaciones importantes	38	Ilustración	65
2	Generalidades	39		
2.1	Definiciones de conceptos	39		
3	Montaje	39	1	Indicaciones importantes
4	Puesta en marcha	40		
4.1	Generalidades	40		Lea y siga estas instrucciones.
5.1	Memorización de un automatismo con funciones adicionales	40		Le proporcionan informaciones importantes para el funcionamiento seguro de su juego de io-homecontrol®.
5.2	Memorización de dos automatismos en un emisor manual HSM4-io	41		Siga además las indicaciones de seguridad para el funcionamiento del automatismo y de la puerta.
6	Conexión de otros emisores manuales HSM4-io a una unidad receptora/emisora ESE1-io previamente memorizada	42		Guarde cuidadosamente estas instrucciones para realizar fácilmente ampliaciones y modificaciones de su juego de io-homecontrol®.
7	Transmisión de la clave de sistema de un HSM4-io a emisor manual	43		
8.1	Restablecimiento del estado de suministro en el emisor manual HSM4-io	44		Los huecos de las puertas de las instalaciones controladas por mando a distancia sólo deben ser atravesados por personas o vehículos cuando la hoja u hojas se encuentran en la posición "Puerta abierta" y no se mueven.
8.2	Restablecimiento del estado de suministro en la unidad receptora/emisora ESE1-io	44		
9	Fallos de funcionamiento	45		

¡ATENCIÓN!

¡Los emisores manuales no deben encontrarse al alcance de los niños!

Los emisores manuales sólo deben ser manejados por personas que hayan sido instruidas en el funcionamiento de las instalaciones de puertas controladas a distancia.

¡ATENCIÓN!

El manejo de la instalación de la puerta sin contacto visual con la puerta, sólo debe realizarse con dispositivos de seguridad adicionales (p. ej. célula fotoeléctrica).

La programación del mando a distancia debe realizarse siempre cerca del automatismo.

Las instrucciones muestran la combinación de la unidad receptora/emisora ESE1-io y el emisor manual HSM4-io en diferentes unidades de automatismos de nuestra empresa.

Las inserciones de los cables en los automatismos sólo se deben realizar por ➤

los puntos preparados de fábrica. Los aparatos deben protegerse de la radiación solar directa.

- Los aparatos deben protegerse de la radiación solar directa.
- Los emisores manuales y la unidad receptora/emisora deben protegerse de la humedad y del polvo.
- Temperatura ambiente permisible: -20 °C hasta +60 °C

El cable de la antena de la unidad receptora/emisora ESE1-io no debe enrollarse alrededor de piezas metálicas como clavos, travesaños, etc. Mediante pruebas debe determinarse la orientación más adecuada.

La utilización simultánea de teléfonos móviles GSM 900 puede influir sobre el alcance del mando a distancia. El empleo simultáneo de otros mandos a distancia puede causar errores durante la memorización.

Las condiciones locales pueden influir sobre el alcance del mando a distancia.

2 Generalidades

La tecnología io-homecontrol® es un protocolo de comunicación inalámbrico y permite el funcionamiento combinado sin fisuras entre productos de diferentes fabricantes de los sectores de la técnica de la vivienda, como p. ej. puertas de garaje y cancelas.

Una de las principales ventajas del io-home-control® con respecto a las soluciones por radio utilizadas hasta ahora es la función de la "confirmación de respuesta" (estado). El lenguaje bidireccional de io-homecontrol® permite que los aparatos respondan a los comandos de control y confirmen la realización de una acción.

La transmisión se realiza en tres frecuencias (desde 868 MHz hasta 870 MHz). Durante su primera utilización, el emisor (el mando a distancia) y el receptor (el producto io-homecontrol®, p. ej. un automatismo de puerta de garaje), intercambian una clave única del sistema. Con ello queda registrado el producto como parte de la instalación y ya sólo podrá ser controlado a través de los mandos a distancia asignados.

2.1 Definiciones de conceptos

Clave de sistema

Para evitar interferencias de otros mandos a distancia, todos los productos io de una casa deben utilizar la misma clave de sistema. Ésta se transfiere desde el primer producto utilizado a todos los demás productos.

Estado de suministro

Todavía no se ha memorizado en el aparato ninguna clave de sistema, ni ninguna asignación de producto.

ESE1-io: Al conectarse el enchufe de la unidad receptora/emisora en la base de enchufe "BUS" del automatismo, parpadea el LED rojo.

HSM4-io: Al presionar el pulsador de estado, brilla el LED izquierdo mientras se mantiene presionado el pulsador. A continuación, no se produce ninguna indicación más.

3 Montaje

Montar la unidad receptora/emisora según la figura **1/2**.

4 Puesta en marcha

4.1 Generalidades

Emisor manual HSM4-io

Con el emisor manual HSM4-io se pueden controlar a través de la unidad receptora/emisora ESE1-io determinadas funciones de la correspondiente unidad de automatismo. Además, mediante la tecla de estado "S" es posible consultar, p. ej., el estado de una puerta (cerrada/abierta). Esto se indica a través del LED de estado "S" (figura 4a/4b).

Con los adhesivos suministrados es posible asignar las diferentes funciones a los correspondientes pulsadores de los emisores manuales.

La alimentación de la corriente se realiza mediante una pila de 12 V (tipo 23A). Al insertar la pila, debe prestarse atención a la polaridad correcta (figura 5).

Unidad receptora/emisora ESE1-io

El enchufe de la unidad receptora/emisora ESE1-io se enchufa en la base de enchufe BUS de la unidad de automatismo (figura 3). Para fijar la unidad receptora/emisora

ESE1-io puede emplearse una cinta adhesiva de doble cara.

5.1 Memorización de un automatismo con funciones adicionales (figura 4a)

(La unidad receptora/emisora ESE1-io y el emisor manual HSM4-io se encuentran en el estado de suministro.)

- Fijar el adhesivo correspondiente en el emisor manual (figura 4a).
- Conectar el enchufe de la unidad receptora/emisora ESE1-io en la base de enchufe BUS de la unidad de automatismo (figura 3).
 - El LED rojo de ESE1-io parpadea lentamente.
- Presionar cuidadosamente el pulsador "PRG" en el emisor manual HSM4-io con un objeto romo durante máx. 1 s (figura 6a).
 - Los dos LED del emisor manual parpadean lentamente de color verde.
 - Se inicia la búsqueda de los productos io-homecontrol®. Este proceso puede

durar hasta 2 minutos.

- Si se detecta una unidad receptora/emisora ESE1-io, el LED rojo en la unidad receptora/emisora se ilumina.
 - Si parpadean rápidamente de color verde los dos LED del emisor manual HSM4-io, significa que se ha transferido la clave de sistema.
- Pulsar 1 vez el pulsador "P" en la unidad receptora/emisora ESE1-io (figura 7).
 - El LED rojo parpadea lentamente.
 - Pulsar en el emisor manual HSM4-io el pulsador superior (con un punto en relieve) para el funcionamiento por impulsos del automatismo (figura 4a).
 - Los dos LED del emisor manual parpadean lentamente de color verde. Las funciones adicionales se han asignado a los pulsadores conforme a los adhesivos.
 - El automatismo se ha asignado con éxito al emisor manual HSM4-io si
 - el LED rojo brilla permanentemente en la unidad receptora/emisora ESE1-io
 - los dos LED del emisor manual brillan de color verde durante aprox. 4 s. ➤

Nota

Si continúa parpadeando el LED rojo en la unidad receptora/emisora ESE1-io y/o brillan de color rojo los dos LED del emisor manual HSM4-io durante aprox. 4 s, esto significa que ha fallido la memorización. Debe desconectarse brevemente el enchufe de ESE1-io de la base de enchufe BUS y volverse a enchufar. A continuación, deben repetirse todos los pasos.

Consulta del estado

Pulsando brevemente el pulsador de estado "S" del emisor manual HSM4-io, puede consultarse el estado de apertura de la puerta (figura 4a).

- Pulsar brevemente el pulsador de estado "S" deseado.
 - el LED de estado "S" brilla durante aprox. 2 s de color verde → puerta cerrada
 - el LED de estado "S" brilla durante aprox. 2 s de color rojo → puerta no cerrada
 - los dos LED del emisor manual parpadean alternativamente de color

naranja → emisor manual fuera del alcance de ESE1-io.

¡ATENCIÓN!

El manejo de la instalación de la puerta sin contacto visual con la puerta, sólo debe realizarse con dispositivos de seguridad adicionales (p. ej. célula fotoeléctrica).

5.2 Memorización de dos automatismos en un emisor manual HSM4-io (figura 4b)

(La unidad receptora/emisora ESE1-io y el emisor manual HSM4-io se encuentran en el estado de suministro.)

Automatismo nº 1

- Fijar el adhesivo correspondiente en el emisor manual (figura 4b).
- Conectar el enchufe de la unidad receptora/emisora ESE1-io en la base de enchufe BUS de la unidad de automatismo (figura 3).
 - El LED rojo de ESE1-io parpadea lentamente.

- Presionar cuidadosamente el pulsador "PRG" en el emisor manual HSM4-io con un objeto romo durante máx. 1 s (figura 6a).
 - Los dos LED del emisor manual parpadean lentamente de color verde.
 - Se inicia la búsqueda de los productos io-homecontrol®. Este proceso puede durar hasta 2 minutos.
 - Si se detecta una unidad receptora/emisora ESE1-io, se ilumina el LED rojo en la unidad receptora/emisora.
 - Si parpadean rápidamente de color verde los dos LED del emisor manual HSM4-io, significa que se ha transferido la clave de sistema.
- Pulsar 1 vez el pulsador "P" en la unidad receptora/emisora ESE1-io (figura 7).
 - El LED rojo parpadea lentamente.
- Pulsar en el emisor manual HSM4-io el pulsador superior (con un punto en relieve) para el funcionamiento por impulsos del automatismo nº 1 (figura 4b).
 - Los dos LED del emisor manual parpadean lentamente de color verde.



- El automatismo se ha asignado con éxito al emisor manual HSM4-io si
 - el LED rojo brilla permanentemente en la unidad receptora/emisora ESE1-io
 - los dos LED del emisor manual brillan de color verde durante aprox. 4 s.

Nota

Si continúa parpadeando el LED rojo en la unidad receptora/emisora ESE1-io y/o brillan de color rojo los dos LED del emisor manual HSM4-io durante aprox. 4 s, significa que ha fallido la memorización. Debe desconectarse brevemente el enchufe de ESE1-io de la base de enchufe BUS y volverse a conectar. A continuación, deben repetirse todos los pasos.

Automatismo nº 2

- Conectar el enchufe de una unidad receptora/emisora ESE1-io en la base de enchufe BUS de la segunda unidad de automatismo (figura 3).
- Memorizar el automatismo igual que se ha realizado con el automatismo nº 1 (figura 4b).

- Seleccionar en el emisor manual el pulsador inferior (con tres puntos en relieve) como pulsador para el funcionamiento por impulsos del automatismo nº 2.

Consulta del estado

Pulsando brevemente el pulsador de estado "S" correspondiente del emisor manual HSM4-io se puede consultar el estado de apertura de la puerta correspondiente (figura 4b).

- Pulsar brevemente el pulsador de estado "S" deseado.
 - El LED de estado "S" brilla durante aprox. 2 s de color verde → puerta cerrada
 - El LED de estado "S" brilla durante aprox. 2 s de color rojo → puerta no cerrada
 - Los dos LED del emisor manual parpadean alternativamente de color naranja → emisor manual fuera del alcance de ESE1-io.

¡ATENCIÓN!

El manejo de la instalación de la puerta sin contacto visual con la puerta, sólo debe realizarse con dispositivos de seguridad adicionales (p. ej. célula fotoeléctrica).

6 Conexión de otros emisores manuales HSM4-io a una unidad receptora/emisora ESE1-io previamente memorizada

- Si el HSM4-io todavía se encuentra en el estado de suministro, primero se deberá transferir la clave de sistema desde un HSM4-io o un HSH-io previamente memorizados al nuevo HSM4-io (véase capítulo 7).
- A continuación, presionar cuidadosamente el pulsador "PRG" en el emisor manual HSM4-io con un objeto romo durante máx. 1 s (figura 6a).
 - Los dos LED del emisor manual parpadean lentamente de color verde.
- El emisor manual HSM4-io busca los productos io-homecontrol® que ya están activos y los memoriza. ➤

- Este proceso puede durar hasta 2 minutos. Los dos LED del emisor manual parpadean rápidamente de color verde.
- Pulsar 1 vez el pulsador **"P"** en la unidad receptora/emisora ESE1-io (figura 7).
 - El LED rojo parpadea lentamente.
- Pulsar en el emisor manual HSM4-io el pulsador para el funcionamiento por impulsos del automatismo (normalmente es el pulsador superior con un punto en relieve).
 - Los dos LED del emisor manual parpadean lentamente de color verde.
- El automatismo se ha asignado con éxito al emisor manual HSM4-io si
 - el LED rojo brilla permanentemente en la unidad receptora/emisora ESE1-io
 - los dos LED del emisor manual brillan de color verde durante aprox. 4 s.

Nota

Si continúa parpadeando el LED rojo en la unidad receptora/emisora ESE1-io y/o brillan de color rojo los dos LED del emisor manual HSM4-io durante

aprox. 4 s, esto significa que ha fallido la conexión. Debe desconectarse brevemente el enchufe de ESE1-io de la base de enchufe BUS y volverse a enchufar. A continuación, deben repetirse todos los pasos. En caso de que la asignación vuelva a fallar, deberá transferirse nuevamente la clave de sistema (véase capítulo 7).

7 Transmisión de la clave de sistema de un HSM4-io a emisor manual

- Para realizar esta función, los dos emisores manuales se deben encontrar dentro del alcance de un producto io-homecontrol® que esté memorizado y en funcionamiento (p. ej. una unidad receptora/emisora ESE1-io, cuyo LED rojo esté brillando).
- En el emisor manual HSM4-io, que debe emitir la clave de sistema, presionar cuidadosamente el pulsador **"KEY"** con un objeto romo durante mín. 3 s y máx. 4 s (figura 6b).
 - Los dos LED de este emisor manual parpadean lentamente de color verde.

- En el emisor manual HSM4-io, que debe recibir la clave de sistema, presionar cuidadosamente el pulsador **"KEY"** con un objeto romo durante máx. 1 s (figura 6b).
 - El LED izquierdo de este emisor manual parpadea lentamente de color naranja.
- La transferencia se ha realizado con éxito si
 - en el emisor manual que recibe, el LED izquierdo brilla de color rojo durante aprox. 4 s.
 - en el emisor manual que emite, los dos LED brillan de color verde durante aprox. 4 s.

Nota

Si el LED izquierdo del emisor manual que recibe continúa brillando de color rojo durante aprox. 4 s y/o los dos LED del emisor manual que emite parpadean de color verde, esto significa que no se ha transferido la clave de sistema y que deben repetirse todos los pasos.

8.1 Restablecimiento del estado de suministro en el emisor manual HSM4-io

- Presionar cuidadosamente el pulsador "**PRG**" en el emisor manual HSM4-io con un objeto romo durante más de 5 s y después soltarlo (figura **6a**).
 - Los dos LED del emisor manual parpadean primero rápidamente de color rojo y, a continuación, brillan de color rojo durante aprox. 6 s.

8.2 Restablecimiento del estado de suministro en la unidad receptora/emisora ESE1-io

- Presionar durante más de 5 s el pulsador "**P**" en la unidad receptora/emisora ESE1-io (figura **7**).
 - El LED rojo parpadea lentamente.

9 Fallos de funcionamiento

Fallo	Causa	Solución
Mientras se encuentra presionado un pulsador del emisor manual, brilla de color rojo el LED izquierdo; a continuación, ninguna indicación más.	Todavía no se le ha asignado ningún producto a ese pulsador.	Memorizar el producto en el pulsador del emisor manual (véase capítulo 5.1/5.2).
Después de presionar un pulsador del emisor manual, los dos LED parpadean lentamente de forma alternativa de color naranja.	El emisor manual se encuentra fuera del alcance del automatismo.	Acercar el emisor manual al automatismo.
	La unidad receptora/emisora ESE1-io no está conectada.	Conectar la unidad receptora/emisora ESE1-io.
	El automatismo no tiene alimentación eléctrica.	Comprobar la alimentación de corriente del automatismo.
	El emisor manual no está memorizado en ninguno de los productos existentes.	<ul style="list-style-type: none"> - Restablecer el estado de suministro en el HSM4-io (véase capítulo 8.1). - Transferir la clave de sistema de otro emisor manual (véase capítulo 7). - Memorizar en el emisor manual el automatismo deseado (véase capítulo 5.1/5.2).
Después de presionar un pulsador del emisor manual, el LED izquierdo brilla débilmente o no brilla.	La tensión de la pila es demasiado baja.	Cambiar la pila (12 V/ tipo 23A). ¡Prestar atención a la polaridad!
Después de un fallo de la corriente de la red, el LED rojo de la unidad receptora/emisora ESE1-io parpadea durante más de 10 s.	<ul style="list-style-type: none"> a) Fallo de comunicación b) ESE1-io se encuentra de nuevo en el estado de suministro. 	<ul style="list-style-type: none"> a) Desconectar el enchufe de la unidad receptora/emisora ESE1-io de la base de enchufe BUS y volverlo a conectar. b) Realizar de nuevo la memorización (véase capítulo 5.1/5.2).

10 Declaración CE del fabricante

Fabricante: Verkaufsgesellschaft KG
Upheider Weg 94 – 98
D-33803 Steinhagen

**Producto: Emisor manual HSM4-io en
unidad receptora/emisora
ESE1-io homecontrol**

Denominación del artículo / Identificación del artículo	Modelo de aparato
HSM4-io	HSM4-io
ESE1-io-G	ESE1-io
ESE1-io-E	ESE1-io

Marca CE

CE 0682

Intended for use in all EU countries,
Norway, Switzerland and others.

El producto arriba descrito corresponde debido a su concepción y forma de fabricación en la versión puesta en circulación por nosotros con los requisitos fundamentales correspondientes de las directivas citadas a continuación. Esta declaración pierde su validez en caso de realizarse una modificación del producto no acordada con nosotros.

Prescripciones correspondientes que cumple el producto:

La concordancia de los productos arriba citados con las prescripciones de las directivas según el Artículo 3 de las directivas R & TTE 1999/5/CE se demuestra mediante el cumplimiento de las siguientes normas:

HSM4-io

EN 300 220-1
EN 300 220-3
EN 301 489-1
EN 301 489-3

ESE1-io-G

ESE1-io-E

EN 300 220-1
EN 300 220-3
EN 301 489-1
EN 301 489-3

Steinhagen, 18.06.2007



p.p. Axel Becker
Dirección

SOMMARIO	PAGINA			
		9	Anomalie di funzionamento	54
		10	Dichiarazione CE del produttore	55
1	Avvertenze importanti	47		
2	Generalità	48		
2.1	Definizione dei termini	48	Figura	65
3	Montaggio	49		
4	Messa in funzione	49		
4.1	Generalità	49	1	Avvertenze importanti
5.1	Apprendimento di una motorizzazione per porte e cancelli con funzioni supplementari	49	Leggere e seguire le seguenti istruzioni, che forniranno importanti informazioni sull'uso sicuro del set di io-homecontrol®.	
5.2	Apprendimento di due motorizzazioni per porte e cancelli sul telecomando HSM4-io	50	Seguire inoltre le avvertenze relative alla sicurezza nell'uso della motorizzazione e del cancello!	
6	Collegamento di altri telecomandi HSM4-io con un'unità ricevente/trasmittente ESE1-io già appresa	51	Conservare queste istruzioni con cura per poter effettuare senza problemi eventuali ampliamenti e modifiche al set di io-home-control®.	
7	Trasmissione della chiave di sistema da un HSM4-io ad un telecomando	52	I cancelli automatici telecomandati devono essere attraversati solo quando il battente o i battenti sono completamente fermi nella posizione di "Apertura"!	
8.1	Ripristino del telecomando HSM4-io allo stato di consegna	53		
8.2	Ripristino dell'unità ricevente/trasmittente ESE1-io allo stato di consegna	53		

ATTENZIONE!
Tenere i telecomandi lontani dalla portata dei bambini!

I telecomandi devono essere utilizzati esclusivamente da persone istruite sul funzionamento dei sistemi di chiusura telecomandati!

ATTENZIONE!
L'utilizzo di cancelli automatici al di fuori dal proprio campo visivo deve avvenire solo in presenza di dispositivi di sicurezza supplementari (ad es. fotocellule)!

Eseguire la programmazione del sistema di comando a distanza sempre vicino all'unità di motorizzazione!

Queste istruzioni si riferiscono all'unità ricevente/trasmittente ESE1-io e al telecomando HSM4-io su varie motorizzazioni di nostra produzione. Far passare i cavi nelle motorizzazioni solo nei punti predisposti di fabbrica!

- Proteggere i telecomandi dall'esposizione diretta al sole!
- Proteggere i telecomandi e l'unità ricevente/ trasmettente da umidità e polvere!
- Temperatura ambiente ammessa: -20 °C fino a +60 °C

Non avvolgere il cavetto dell'antenna dell'unità ricevente/trasmettente ESE1-io intorno a parti metalliche, come chiodi, traverse, ecc.. Eseguire alcune prove per trovare l'orientamento migliore.

L'uso contemporaneo di telefoni cellulari GSM 900 può disturbare la portata del sistema di comando a distanza. L'uso contemporaneo di altri telecomandi può essere causa di errori nell'operazione di apprendimento.

Le condizioni architettoniche del luogo possono eventualmente influire sulla portata del sistema di comando a distanza!

2 Generalità

La tecnologia io-homecontrol® si basa su un protocollo di comunicazione senza filo e consente l'interazione perfetta tra prodotti di costruttori diversi del settore degli impianti domestici, ad es. porte per garage e cancelli d'ingresso.

Uno dei vantaggi principali della tecnologia io-homecontrol® rispetto alle soluzioni via radio tradizionali, è la funzione di "Riscontro" (stato). Il linguaggio bidirezionale dell'io-homecontrol® consente all'apparecchiatura di rispondere ai comandi di controllo e di confermare l'esecuzione di un'azione.

La trasmissione avviene su tre frequenze (da 868 MHz a 870 MHz).

Al primo utilizzo, il trasmettitore (il telecomando) ed il ricevitore (il prodotto io-homecontrol®, ad es. una motorizzazione per porte da garage) si scambiano una chiave di sistema unica. In questo modo il prodotto è registrato come parte dell'installazione e può essere comandato solo tramite i telecomandi assegnati.

2.1 Definizione dei termini

Chiave di sistema

Per evitare influenze da altri telecomandi, ogni prodotto "io" usato all'interno di una casa, deve utilizzare la stessa chiave di sistema. Questa deve essere trasmessa dal primo prodotto utilizzato a tutti gli altri prodotti.

Stato di consegna

Sull'apparecchio non è ancora stata memorizzata una chiave di sistema né un'assegnazione di prodotto.

ESE1-io: se il connettore dell'unità ricevente/trasmettente viene inserito nella presa "BUS" della motorizzazione, il LED rosso lampeggia.

HSM4-io: premendo il tasto di stato, il LED sinistro è acceso per tutto il tempo in cui il tasto viene tenuto premuto. Successivamente non avviene nessun'altra visualizzazione.

3 Montaggio

Installare la unità ricevente/trasmittente seguendo la figura 1/2.

4 Messa in funzione

4.1 Generalità

Telecomando HSM4-io

Il telecomando HSM4-io consente di comandare, tramite l'unità ricevente/trasmittente ESE1-io, determinate funzioni della relativa unità di motorizzazione.

Tramite il tasto di stato "S" è inoltre possibile richiamare ad es. lo stato operativo di un cancello (aperto/chiuso), visualizzato dal LED di stato "S" (Figura 4a/4b).

Applicando le etichette adesive in dotazione è possibile assegnare ai tasti del telecomando le relative funzioni possibili.

L'alimentazione avviene tramite una batteria da 12 V (tipo 23A). Inserendo la batteria, fare attenzione alla giusta polarità (Figura 5).

Unità ricevente/trasmittente ESE1-io

Inserire il connettore dell'unità ricevente/trasmittente ESE1-io nella presa BUS dell'unità di motorizzazione (Figura 3). Per il fissaggio dell'unità ricevente/trasmittente ESE1-io si può utilizzare il nastro biadesivo.

5.1 Apprendimento di una motorizzazione con funzioni supplementari (Figura 4a)

(L'unità ricevente/trasmittente ESE1-io e il telecomando HSM4-io si trovano nello stato di consegna.)

- Fissare la relativa etichetta adesiva sul telecomando (Figura 4a).
- Inserire il connettore dell'unità ricevente/trasmittente ESE1-io nella presa BUS dell'unità di motorizzazione (Figura 3).
 - Il LED rosso dell'ESE1-io lampeggia lentamente.
- Premere con cautela il pulsante "PRG" del telecomando HSM4-io per max. 1 sec.

servendosi di un oggetto non acuminato (Figura 6a).

- Entrambi i LED del telecomando lampeggiano lentamente di verde.
- Inizia la ricerca dei prodotti io-home-control®, che può richiedere fino a 2 min.
- Se un'unità ricevente/trasmittente ESE1-io è stata rilevata, il LED rosso dell'unità ricevente/trasmittente si accende.
- Quando la luce verde di entrambi i LED del telecomando HSM4-io lampeggia velocemente, significa che la duplicazione della chiave di sistema è avvenuta.

- Premere 1 volta il pulsante "P" dell'unità ricevente/trasmittente ESE1-io (Figura 7).
 - Il LED rosso lampeggia lentamente.
- Premere, sul telecomando HSM4-io, il tasto superiore (dotato di un punto in rilievo) previsto per il funzionamento ad impulsi della motorizzazione (Figura 4a).
 - Entrambi i LED del telecomando lampeggiano lentamente di verde.

Le funzioni supplementari, in corrispondenza delle etichette adesive, sono state assegnate ai tasti.

- La motorizzazione è stata assegnata al telecomando HSM4-io con esito positivo se
 - il LED rosso dell'unità ricevente/trasmettente ESE1-io è permanentemente acceso
 - entrambi i LED del telecomando si illuminano di verde per ca. 4 sec.

Nota:

Se il LED rosso dell'unità ricevente/trasmettente ESE1-io continua a lampeggiare e/o se entrambi i LED del telecomando HSM4-io si illuminano di rosso per ca. 4 sec., significa che questa procedura è fallita. Estrarre il connettore dell'ESE1-io brevemente dalla presa BUS e inserirlo di nuovo, quindi ripetere tutte le operazioni precedentemente descritte.

Richiesta di stato

Premendo brevemente il tasto di stato "S" del telecomando HSM4-io è possibile richiedere lo stato d'apertura del cancello (Figura 4a).

- Premere brevemente il tasto di stato "S" scelto:
 - il LED di stato "S" si illumina di verde per ca. 2 sec. → cancello chiuso
 - il LED di stato "S" si illumina di rosso per ca. 2 sec. → cancello non chiuso
 - entrambi i LED del telecomando lampeggiano alternativamente di arancione → il telecomando è fuori dalla portata dell'ESE1-io.

ATTENZIONE!

L'utilizzo di cancelli automatici al di fuori dal proprio campo visivo deve avvenire solo in presenza di dispositivi di sicurezza supplementari (ad es. fotocellule)!

5.2 Apprendimento di due motorizzazioni sul telecomando HSM4-io (Figura 4b)

(L'unità ricevente/trasmettente ESE1-io e il telecomando HSM4-io si trovano nello stato di consegna)

Motorizzazione n. 1

- Fissare la relativa etichetta adesiva sul telecomando (Figura 4b).

- Inserire il connettore dell'unità ricevente/trasmettente ESE1-io nella presa BUS dell'unità di motorizzazione (Figura 3).
 - Il LED rosso dell'ESE1-io lampeggia lentamente.
- Premere con cautela il pulsante "PRG" del telecomando HSM4-io per max. 1 sec. servendosi di un oggetto non acuminato (Figura 6a).
 - Entrambi i LED del telecomando lampeggiano lentamente di verde.
 - Inizia la ricerca dei prodotti io-home-control®, che può richiedere fino a 2 min.
 - Se un'unità ricevente/trasmettente ESE1-io è stata rilevata, il LED rosso dell'unità ricevente/trasmettente si accende.
 - Quando la luce verde di entrambi i LED del telecomando HSM4-io lampeggia velocemente, significa che la duplicazione della chiave di sistema è avvenuta.
- Premere 1 volta il pulsante "P" dell'unità ricevente/trasmettente ESE1-io (Figura 7).
 - Il LED rosso lampeggia lentamente.



- Premere sul telecomando HSM4-io il tasto superiore (dotato di un punto in rilievo) previsto per il funzionamento ad impulsi della motorizzazione n. 1 (Figura 4b).
- Entrambi i LED del telecomando lampeggiano lentamente di verde.
- La motorizzazione è stata assegnata al telecomando HSM4-io con esito positivo, se
- il LED rosso dell'unità ricevente/trasmettente ESE1-io è permanentemente acceso
- entrambi i LED del telecomando si illuminano di verde per ca. 4 sec.

Nota:

Se il LED rosso dell'unità ricevente/trasmettente ESE1-io continua a lampeggiare e/o se entrambi i LED del telecomando HSM4-io si illuminano di rosso per ca. 4 sec., significa che questa procedura è fallita. Estrarre brevemente il connettore dell'ESE1-io dalla presa BUS e inserirlo di nuovo, quindi ripetere tutte le operazioni precedentemente descritte.

Motorizzazione n. 2

- Inserire il connettore di un'unità ricevente/trasmettente ESE1-io nella presa BUS della seconda unità di motorizzazione (Figura 3).
- Eseguire l'apprendimento della motorizzazione n. 2 come per la motorizzazione n. 1 (Figura 4b).
- Scegliere il tasto inferiore (con tre punti in rilievo) del telecomando come tasto per il funzionamento ad impulsi della motorizzazione n. 2.

Richiesta di stato

Premendo brevemente il relativo tasto di stato "S" del telecomando HSM4-io è possibile richiedere lo stato d'apertura del relativo cancello (Figura 4b).

- Premere brevemente il tasto di stato "S" scelto:
- il LED di stato "S" si illumina di verde per ca. 2 sec. → cancello chiuso
- il LED di stato "S" si illumina di rosso per ca. 2 sec. → cancello non chiuso
- entrambi i LED del telecomando lampeggiano alternativamente di

arancione → il telecomando è fuori dalla portata all'ESE1-io.

ATTENZIONE!

L'utilizzo dei cancelli automatici al di fuori dal proprio campo visivo deve avvenire solo in presenza di dispositivi di sicurezza supplementari (ad es. fotocellule)!

6 Collegamento di altri telecomandi HSM4-io con un'unità ricevente/trasmettente ESE1-io già appresa

- Se l'HSM4-io si trova ancora nello stato di consegna, la chiave di sistema di un HSM4-io oppure HSH-io appreso deve essere trasmessa al nuovo HSM4-io (vedere Capitolo 7).
- In seguito premere con cautela il pulsante "PRG" del telecomando HSM4-io per max. 1 sec. servendosi di un oggetto non acuminato (Figura 6a).
- Entrambi i LED del telecomando lampeggiano lentamente di verde.



- Il telecomando HSM4-io cerca prodotti io-homecontrol® già attivi e li memorizza.
 - Questa procedura può durare fino a 2 min. Entrambi i LED del telecomando lampeggiano velocemente di verde.

- Premere 1 volta il pulsante **"P"** dell'unità ricevente/trasmittente ESE1-io (Figura 7).
 - Il LED rosso lampeggia lentamente.

- Premere sul telecomando HSM4-io il tasto previsto per il funzionamento ad impulsi della motorizzazione (normalmente il tasto superiore dotato di un punto in rilievo)
 - Entrambi i LED del telecomando lampeggiano lentamente di verde.

- La motorizzazione è stata assegnata al telecomando HSM4-io con esito positivo, se
 - il LED rosso dell'unità ricevente/trasmettente ESE1-io è permanentemente acceso
 - entrambi i LED del telecomando si illuminano di verde per ca. 4 sec.

Nota:

Se il LED rosso dell'unità ricevente/trasmittente ESE1-io continua a lampeggiare e/o se entrambi i LED del telecomando HSM4-io si illuminano di rosso per ca. 4 sec. significa che questa procedura è fallita. Estrarre brevemente il connettore dell'ESE1-io dalla presa BUS e inserirlo di nuovo, quindi ripetere tutte le operazioni precedentemente descritte. In caso di ripetute assegnazioni errate ripetere la duplicazione della chiave di sistema (vedere capitolo 7).

7 Trasmissione della chiave di sistema da un HSM4-io ad un telecomando

- Per eseguire questa funzione entrambi i telecomandi devono trovarsi nel campo radio di un prodotto io-homecontrol® appreso ed in funzione (ad es. di un'unità ricevente/trasmittente ESE1-io, il cui LED rosso è acceso).

- Premere cautamente con un oggetto non acuminato per min. 3 - max. 4 sec., il tasto **"KEY"** del telecomando HSM4-io che deve trasmettere la chiave di sistema (Figura 6b).
 - Entrambi i LED di questo telecomando lampeggiano lentamente di verde.

- Premere cautamente con un oggetto non acuminato per max. 1 sec., il tasto **"KEY"** del telecomando HSM4-io che deve ricevere la chiave di sistema (Figura 6b).
 - Il LED sinistro di questo telecomando lampeggia lentamente di arancione.

- La trasmissione è stata effettuata con esito positivo, se
 - il LED sinistro del telecomando ricevente si illumina di rosso per ca. 4 sec.
 - entrambi i LED del telecomando trasmittente si illuminano di verde per 4 sec.



Nota:

Se il LED sinistro del telecomando ricevente continua a rimanere rosso per altri 4 sec. e/o entrambi i LED del telecomando trasmittente lampeggiano di verde, significa che la chiave di sistema non è stata trasmessa e la procedura deve essere ripetuta.

8.1 Ripristino del telecomando HSM4-io allo stato di consegna

- Premere con cautela il pulsante **"PRG"** del telecomando per più di 5 sec. servendosi di un oggetto non acuminato, quindi rilasciarlo (Figura **6a**).

- Entrambi i LED del telecomando dapprima lampeggiano velocemente di rosso, quindi rimangono illuminati di rosso per ca. 6 sec.

8.2 Ripristino dell'unità ricevente/trasmittente ESE1-io allo stato di consegna

- Premere per più di 5 sec. il pulsante **"P"** dell'unità ricevente/trasmittente ESE1-io (Figura **7**).
- Il LED rosso lampeggia lentamente.

9 Anomalie di funzionamento

Anomalia	Causa	Soluzione
Finché viene premuto un tasto del telecomando, il LED sinistro si illumina di rosso - successivamente non avviene nessun'altra visualizzazione.	Questo tasto non è ancora stato assegnato ad un prodotto.	Eseguire l'apprendimento del prodotto sul pulsante del telecomando (vedere capitolo 5.1/5.2).
Dopo aver premuto un tasto del telecomando, entrambi i LED lampeggiano lentamente alternativamente di arancione.	Il telecomando è fuori dalla portata della motorizzazione.	Avvicinare il telecomando alla motorizzazione.
	L'unità ricevente/trasmittente ESE1-io non è collegata.	Collegare l'unità ricevente/trasmittente ESE1-io.
	Manca l'alimentazione di tensione alla motorizzazione.	Controllare l'alimentazione di tensione della motorizzazione.
	Il telecomando non è stato appreso da nessuno dei prodotti presenti.	<ul style="list-style-type: none"> - Eseguire il ripristino del telecomando HSM4-io (vedere capitolo 8.1). - Trasmettere la chiave di sistema da un altro telecomando (vedere capitolo 7). - Apprendere la motorizzazione scelta sul telecomando (vedere capitolo 5.1/5.2).
Dopo aver premuto un tasto del telecomando, il LED sinistro emette una luce debole o non è acceso..	Tensione batteria troppo bassa.	Cambiare la batteria (12 Volt/tipo 23A). Fare attenzione alla polarità!
Dopo un black-out di rete il LED rosso dell'unità ricevente/trasmittente ESE1-io lampeggia per più di 10 sec.	<ul style="list-style-type: none"> a) Errore di comunicazione b) L'ESE1-io è ritornata allo stato di consegna. 	<ul style="list-style-type: none"> a) Estratte il connettore dell'unità ricevente/ trasmittente ESE1-io dalla presa BUS, quindi inserirlo di nuovo. b) seguire un nuovo apprendimento (vedere capitolo 5.1/5.2)

10 Dichiarazione CE del produttore

Produttore: Verkaufsgesellschaft KG
Upheider Weg 94 – 98
D-33803 Steinhagen

**Prodotto: Telecomando HSM4-io
e unità ricevente/
trasmettente ESE1-io
homecontrol**

Nome dell'articolo/ Sigla dell'articolo	Modello apparecchio
HSM4-io	HSM4-io
ESE1-io-G	ESE1-io
ESE1-io-E	ESE1-io

Marcatura CE

CE 0682

Intended for use in all EU countries,
Norway, Switzerland and others.

Il prodotto sopra indicato, nella struttura, nel tipo e nell'avversione da noi messa in circolazione, è conforme ai requisiti fondamentali prescritti nelle seguenti direttive. La presente dichiarazione perde validità qualora il prodotto sia stato modificato senza la nostra espressa approvazione.

Direttive alle quali corrisponde il prodotto:

La conformità dei prodotti summenzionati ai requisiti ai sensi dell'art. 3 delle Direttive R&TTE 1999/5/CE è stata dimostrata attraverso l'osservanza delle seguenti norme:

HSM4-io

EN 300 220-1
EN 300 220-3
EN 301 489-1
EN 301 489-3

ESE1-io-G

ESE1-io-E

EN 300 220-1
EN 300 220-3
EN 301 489-1
EN 301 489-3

Steinhagen, il 18/giugno/2007



ppa. Axel Becker
Direzione

Spis treści	Strona	10	Deklaracja producenta	64
1 Ważne wskazówki	56		Rysunek	65
2 Uwagi ogólne	57			
2.1 Definicje	57			
3 Montaż	58	1	Ważne wskazówki	
4 Uruchomienie	58			
4.1 Uwagi ogólne	58		Prosimy przeczytać i stosować się do niniejszej instrukcji! Zawiera ona ważne informacje dotyczące bezpiecznej eksploatacji zestawu io-homecontrol®.	
5.1 Programowanie napędu bramy wyposażonego w funkcje dodatkowe	58			
5.2 Programowanie dwóch napędów bram na nadajniku HSM4-io	59		Prosimy stosować się także do wskazówek dotyczących bezpiecznej eksploatacji napędu i bramy!	
6 Łączenie innych nadajników HSM4-io z zaprogramowanym układem odbiorczo-nadawczym ESE1-io	61		Prosimy starannie przechowywać niniejszą instrukcję, która umożliwi Państwu bezproblemowe dokonywanie rozszerzeń i zmian zestawu io-homecontrol®.	
7 Przenoszenie kodu systemowego z HSM4-io na inny nadajnik	61			
8.1 Przywracanie ustawień HSM4-io z chwili dostawy	62		Przez zdalnie sterowaną bramę można przejeżdżać/przechodzić dopiero wtedy, gdy skrzydło/skrzydła bramy zatrzymają się w położeniu otwartym!	
8.2 Przywracanie ustawień układu odbiorczo-nadawczego ESE1-io z chwili dostawy	62			
9 Zakłócenia działania	63			

UWAGA!

Pilot nie służy dzieciom do zabawy!

Z nadajnika mogą korzystać jedynie osoby, które zaznałomiły się ze sposobem działania zdalnie sterowanej bramy!

UWAGA!

Zezwala się na eksploatację bramy, która znajduje się poza polem widzenia użytkownika, wyłącznie z zastosowaniem dodatkowych urządzeń zabezpieczających (np. fotokomórki)!

Programowanie pilota należy wykonywać zawsze w pobliżu napędu!

W niniejszej instrukcji prezentowany jest układ odbiorczo-nadawczy ESE1-io oraz nadajnik HSM4-io stosowany w różnych napędach naszej produkcji. Przewody należy prowadzić do napędu wyłącznie w fabrycznie przewidzianych do tego miejscach.



- Chronić urządzenia przed bezpośrednim nasłonecznieniem!
- Chronić nadajnik oraz układ odbiorczo-nadawczy przed wilgocią i kurzem!
- Dopuszczalna temperatura otoczenia: -20 °C do +60 °C

Anteny układu odbiorczo-nadawczego nie należy owijać wokół metalowych elementów, np. gwoździ, podpór i in. Najlepsze ustawienie anteny należy ustalić w drodze prób.

Równoczesne używanie telefonów komórkowych GSM 900 może zakłócać zasięg działania sterowania radiowego. Równoczesne używanie innych pilotów może powodować wystąpienie błędów podczas programowania.

Lokalne warunki mogą mieć wpływ na zasięg działania zdalnego sterowania!

2 Uwagi ogólne

Technologia io-homecontrol® jest bezprzewodowym protokołem komunikacji i umożliwia współdziałanie produktów różnych producentów techniki domowej np. bram garażowych i wjazdowych. Jedną z głównych zalet io-homecontrol® - w porównaniu do dotychczas stosowanych rozwiązań komunikacji radiowej - jest funkcja "potwierdzenia zwrotnego" (status). Dwukierunkowa komunikacja io-homecontrol® umożliwia urządzeniom odpowiadanie na polecenia sterujące i potwierdzanie wykonania danej operacji. Transmisja odbywa się na trzech zakresach częstotliwości (od 868 MHz do 870 MHz). Podczas pierwszego uruchomienia systemu nadajnik (pilot) i odbiornik (produkt io-homecontrol® - np. napęd bramy garażowej) wymieniają między sobą niepowtarzalny kod systemowy. W ten sposób dany produkt zostaje zarejestrowany jako integralna część instalacji i może być sterowany wyłącznie za pomocą przyporządkowanego pilota.

2.1 Definicje

Kod systemowy

Każdy produkt io używany w jednym domu musi stosować ten sam kod systemowy, co uniemożliwi ich sterowanie za pomocą innych pilotów. Kod ten musi zostać przeniesiony z pierwszego uruchomionego produktu na pozostałe.

Stan z chwili dostawy

Urządzenie nie posiada jeszcze zapisanego kodu systemowego ani nie przyporządkowano do niego żadnego produktu.

ESE1-io: W chwili włożenia wtyczki układu odbiorczo-nadawczego do gniazda „BUS“ na napędzie miga czerwoną LED.

HSM4-io: Naciśnięcie przycisku statusu powoduje zaświecenie się lewej diody LED. LED świeci się cały czas, gdy przytrzymywany jest przycisk. Po tym czasie nie następują żadne wskazania diody.

3 Montaż

Układ odbiorczo-nadawczy zamontować zgodnie z rysunkiem 1/2.

4 Uruchomienie

4.1 Uwagi ogólne

Nadajnik HSM4-io

Za pomocą nadajnika HSM4-io można sterować określonymi funkcjami napędu poprzez układ odbiorczo-nadawczy ESE1-io. Dodatkowo istnieje możliwość odczytania np. stanu bramy (otwarta/zamknięta) za pomocą przycisku statusu "S". Stan bramy wyświetlany jest za pomocą LED statusu "S" (rys. 4a/4b). Dostarczone naklejki ułatwią przyporządkowanie dostępnych funkcji do odpowiednich przycisków nadajnika. Urządzenie jest zasilane z baterii 12 V (typ 23A). Przy wkładaniu baterii prosimy zwrócić uwagę na prawidłową biegunowość (rys. 5).

Układ odbiorczo-nadawczy ESE1-io

Wtyczkę układu odbiorczo-nadawczego ESE1-io należy włożyć do gniazda BUS na napędzie (rys. 3). Do zamocowania układu odbiorczo-nadawczego ESE1-io można użyć obustronnej taśmy samoprzylepnej.

5.1 Programowanie napędu bramy wyposażonego w funkcje dodatkowe (rys. 4a)

(Układ odbiorczo-nadawczy ESE1-io oraz nadajnik HSM4-io w stanie z chwili dostawy)

- Nakleić na nadajniku odpowiednią naklejkę (rys. 4a).
- Wtyczkę układu odbiorczo-nadawczego ESE1-io włożyć do gniazda BUS na napędzie (rys. 3).
 - Czerwona LED układu ESE1-io wolno miga

- Za pomocą tępego przedmiotu ostrożnie nacisnąć i przytrzymać przez maks. 1 sek. przycisk "PRG" na nadajniku HSM4-io (rys. 6a).
 - Obie zielone diody LED na nadajniku migają powoli
 - Nastąpi wyszukiwanie produktów io-homecontrol®. Proces ten może trwać do 2 min.
 - Gdy układ odbiorczo-nadawczy ESE1-io zostanie rozpoznany, zapali się czerwona LED.
 - Szybkie miganie obydwu zielonych diod nadajnika HSM4-io oznacza dokonanie transmisji kodu systemowego.
- Nacisnąć 1x przycisk "P" na układzie odbiorczo-nadawczym ESE1-io (rys. 7).
 - Czerwona LED wolno miga.
- Aby wybrać impulsowy tryb pracy napędu, należy na nadajniku HSM4-io nacisnąć górny przycisk (oznaczony punktem) (rys. 4a).
 - Obie zielone diody LED na nadajniku migają powoli.



Dodatkowe funkcje zostały przyporządkowane do przycisków zgodnie z informacjami na naklejkach.

- Napęd został przyporządkowany do nadajnika HSM4-io, jeśli
 - czerwona LED na układzie odbiorczo-nadawczym ESE1-io świeci się światłem ciągłym
 - obie LED na nadajniku świecą się światłem zielonym przez ok. 4 sek.

Wskazówka

Jeśli czerwona LED na układzie odbiorczo-nadawczym ESE1-io miga a/lub obie LED na nadajniku HSM4-io świecą się światłem czerwonym przez ok. 4 sek., oznacza to że programowanie się nie powiodło. Wyjąć na chwilę wtyczkę ESE1-io z gniazda BUS, włożyć ponownie i powtórzyć wszystkie czynności.

Odczyt statusu

Krótkie uruchomienie przycisku "S" na nadajniku HSM4-io umożliwi odczytanie stanu bramy (rys. 4a).

- Nacisnąć krótko wybrany przycisk "S".
 - LED "S" statusu świeci się przez ok. 2 sek. światłem zielonym → brama zamknięta
 - LED "S" statusu świeci się przez ok. 2 sek. światłem czerwonym → brama niezamknięta
 - obie LED nadajnika migają na przemian światłem pomarańczowym → nadajnik znajduje się poza zasięgiem działania ESE1-io.

UWAGA!

Zezwala się na eksploatację bramy, która znajduje się poza polem widzenia użytkownika, wyłączanie z zastosowaniem dodatkowych urządzeń zabezpieczających (np. fotokomórki)!

5.2 Programowanie dwóch napędów bram na nadajniku HSM4-io (rys. 4b)

(Układ odbiorczo-nadawczy ESE1-io oraz nadajnik HSM4-io w stanie z chwili dostawy.)

Napęd nr 1

- Nakleić na nadajniku odpowiednią naklejkę (rys. 4b).
- Wtyczkę układu odbiorczo-nadawczego ESE1-io włożyć do gniazda BUS na napędzie (rys. 3).
 - Czerwona LED układu ESE1-io wolno miga
- Za pomocą tępego przedmiotu ostrożnie nacisnąć i przytrzymać przez maks. 1 sek. przycisk "PRG" na nadajniku HSM4-io (rys. 6a).
 - Obie zielone diody LED na nadajniku migają powoli.
 - Nastąpi wyszukiwanie produktów io-homecontrol®. Proces ten może trwać do 2 min.

- Gdy układ odbiorczo-nadawczy ESE1-io zostanie rozpoznany, zapali się czerwona LED.
- Szybkie miganie obydwu zielonych diod nadajnika HSM4-io oznacza dokonanie transmisji kodu systemowego.
- Nacisnąć 1x przycisk "P" na układzie odbiorczo-nadawczym ESE1-io (rys. 7a).
 - Czerwona LED wolno miga.
- Aby wybrać impulsowy tryb pracy napędu nr 1, należy na nadajniku HSM4-io nacisnąć górny przycisk (oznaczony punktem) (rys. 4b).
 - Obie zielone diody LED na nadajniku migają powoli.
- Napęd został przyporządkowany do nadajnika HSM4-io, jeśli
 - czerwona LED na układzie odbiorczo- nadawczym ESE1-io świeci się światłem ciągłym
 - obie LED na nadajniku świecą się światłem zielonym przez ok. 4 sek.

Wskazówka

Jeśli czerwona LED na układzie odbiorczo-nadawczym ESE1-io miga a/lub obie LED na nadajniku HSM4-io świecą się światłem czerwonym przez ok. 4 sek., oznacza to że programowanie się nie powiodło. Wyjąć na chwilę wtyczkę ESE1-io z gniazda BUS, włożyć ponownie i powtórzyć wszystkie czynności.

Napęd nr 2

- Wtyczkę układu odbiorczo-nadawczego ESE1-io włożyć do gniazda BUS na drugim napędzie (rys. 3b).
- Napęd zaprogramować tak jak napęd nr 1 (rys. 4b).
 - Wybrać dolny przycisk na napędzie (oznaczony trzema punktami), aby przyporządkować go do impulsowego trybu pracy napędu nr 2.

Odczyt statusu

Krótkie uruchomienie odpowiedniego przycisku statusu "S" na nadajniku HSM4-io umożliwia odczytanie stanu danej bramy (rys. 4b).

- Nacisnąć krótko wybrany przycisk "S".
 - LED "S" statusu świeci się przez ok. 2 sek. światłem zielonym → brama zamknięta
 - LED "S" statusu świeci się przez ok. 2 sek. światłem czerwonym → brama niezamknięta
 - obie LED nadajnika migają na przemian światłem pomarańczowym → nadajnik znajduje się poza zasięgiem działania ESE1-io.

UWAGA!

Zezwala się na eksploatację bramy, która znajduje się poza polem widzenia użytkownika, wyłącznie z zastosowaniem dodatkowych urządzeń zabezpieczających (np. fotokomórki)!

6 Łączenie innych nadajników HSM4-io z zaprogramowanym układem odbiorczo-nadawczym ESE1-io

- Jeśli HSM4-io znajduje się jeszcze w stanie z chwili dostawy, to w pierwszej kolejności należy przenieść kod systemowy z zaprogramowanego HSM4-io lub HSH-io do nowego HSM4-io (patrz rozdział 7).
- Następnie za pomocą tępego przedmiotu ostrożnie nacisnąć i przytrzymać przez maks. 1 sek. przycisk "**PRG**" na nadajniku HSM4-io (rys. **6a**).
 - Obie zielone diody LED na nadajniku migają powoli.
- Nadajnik HSM4-io wyszukuje aktywnych produktów io-homecontrol® i zapisuje je w pamięci.
 - Proces ten może trwać do 2 min. Obie zielone diody LED na nadajniku migają.
- Nacisnąć 1x przycisk "**P**" na układzie odbiorczo-nadawczym ESE1-io (rys. **7**).
 - Czerwona LED wolno miga.

- Aby wybrać impulsowy tryb pracy napędu, nacisnąć odpowiedni przycisk na nadajniku HSM4-io (zwykle jest to górny przycisk oznaczony punktem).
 - Obie zielone diody LED na nadajniku migają powoli.
- Napęd został przyporządkowany do nadajnika HSM4-io, jeśli
 - czerwona LED na układzie odbiorczo- nadawczym ESE1-io świeci się światłem ciągłym
 - obie LED na nadajniku świecą się światłem zielonym przez ok. 4 sek.

Wskazówka

Jeśli czerwona LED na układzie odbiorczo-nadawczym ESE1-io miga a/lub obie LED na nadajniku HSM4-io świecą się światłem czerwonym przez ok. 4 sek., oznacza to że programowanie się nie powiodło. Wyjąć na chwilę wtyczkę ESE1-io z gniazda BUS, włożyć ponownie i powtórzyć wszystkie czynności. Jeżeli mimo kilkakrotnie ponawianych prób przyporządkowanie nie powiodło się, należy ponownie przenieść kod systemowy (patrz rozdział 7).

7 Przenoszenie kodu systemowego z HSM4-io na inny nadajnik

- Aby wykonać tę funkcję, oba nadajniki muszą znajdować się w zasięgu działania zaprogramowanego i aktywnego produktu io-homecontrol® (może to być np. układ odbiorczo-nadawczy ESE1-io, na którym świeci się czerwona LED).
- Za pomocą tępego przedmiotu ostrożnie nacisnąć i przytrzymać przez min. 3 - maks. 4 sek. przycisk "**KEY**" na nadajniku HSM4-io, który ma wysłać kod systemowy (rys. **6b**).
 - Obie zielone diody LED na tym nadajniku migają powoli.
- Za pomocą tępego przedmiotu ostrożnie nacisnąć i przytrzymać przez maks. 1 s przycisk "**KEY**" na nadajniku HSM4-io, który ma odebrać kod systemowy (rys. **6b**).
 - Lewa LED na nadajniku miga powoli światłem pomarańczowym.

- Przeniesienie kodu powiodło się, jeśli
 - lewa LED na nadajniku odbierającym kod świeci się przez ok. 4 sek. światłem czerwonym
 - obie LED na nadajniku wysyłającym kod świecą się przez 4 sek. światłem zielonym

Wskazówka

Jeżeli lewa LED na nadajniku odbierającym kod nadal świeci się przez ok. 4 sek. światłem czerwonym a/lub na nadajniku wysyłającym kod obie LED migają światłem zielonym, oznacza to, że kod systemowy nie został przeniesiony i czynność należy powtórzyć.

8.1 Przywracanie ustawień HSM4-io z chwili dostawy

- Za pomocą tępego przedmiotu ostrożnie nacisnąć i przytrzymać przez dłużej niż 5 s przycisk "**PRG**" na nadajniku, a następnie zwolnić (rys. 6a).
 - Obie LED na nadajniku najpierw migają szybko światłem czerwonym, a następnie świecą się przez ok. 6 sek. ciągłym światłem czerwonym.

8.2 Przywracanie ustawień układu odbiorczo-nadawczego ESE1-io z chwili dostawy

- Przytrzymać przycisk "**P**" na układzie odbiorczo-nadawczym ESE1-io dłużej niż 5 sek. (rys. 7).
 - Czerwona LED wolno miga.

9 Zakłócenia działania

Awaria	Przyczyna	Pomoc
Podczas uruchamiania przycisku pilota świeci się lewa LED czerwonym światłem - po tym nie następują żadne wskazania.	Do tego przycisku nie przyporządkowano jeszcze żadnego produktu.	Zaprogramować produkt pod przycisk nadajnika (patrz rozdział 5.1/5.2).
Po wybraniu dowolnego przycisku na pilocie, obie LED rozpoczynają wolno migać na przemian światłem pomarańczowym.	Nadajnik znajduje się poza zasięgiem działania napędu.	Przenieść nadajnik w pobliże napędu.
	Nie podłączono układu odbiorczo-nadawczego ESE1-io.	Podłączyć układ odbiorczo-nadawczy ESE1-io.
	Napęd nie ma zasilania.	Sprawdzić zasilanie napędu.
	Nadajnik nie jest zaprogramowany pod żaden z dostępnych produktów.	<ul style="list-style-type: none"> - Przywrócić ustawienia fabryczne nadajnika HSM4-io (patrz rozdział 8.1). - Przenieść kod systemowy z innego nadajnika (patrz rozdział 7). - Zaprogramować wybrany napęd pod nadajnik (patrz rozdział 5.1/5.2).
Po wybraniu dowolnego przycisku na pilocie, lewa LED świeci się słabym światłem lub nie świeci się w ogóle.	Za niskie napięcie baterii.	Wymienić baterię (12 V/typ 23A). Zwrócić uwagę na prawidłowość biegunów!
Po awarii napięcia sieciowego czerwona LED na układzie odbiorczo-nadawczym ESE1-io świeci się dłużej niż 10 sek.	<ul style="list-style-type: none"> a) Błąd komunikacji b) ESE1-io znajduje się ponownie w stanie z chwili dostawy. 	<ul style="list-style-type: none"> a) Wyjąć wtyczkę układu ESE1-io z gniazda BUS i włożyć ponownie. b) Ponownie wykonać programowanie (patrz rozdział 5.1/5.2).

10 Deklaracja producenta

Producent: Verkaufsgesellschaft KG
Upheider Weg 94 – 98
D-33803 Steinhagen

Produkt: Nadajnik HSM4-io
Układ odbiorczo-nadawczy
ESE1-io homecontrol

Nazwa artykułu / Oznaczenie artykułu	Typ urządzenia
HSM4-io	HSM4-io
ESE1-io-G	ESE1-io
ESE1-io-E	ESE1-io

Znak CE

CE 0682

Intended for use in all EU countries,
Norway, Switzerland and others.

Ze względu na rodzaj konstrukcji oraz wersję wykonania wprowadzoną przez nas do obrotu, powyższy produkt spełnia zasadnicze wymogi zawarte w niżej wymienionych dyrektywach.

Niniejsza deklaracja traci swoją ważność w przypadku dokonania nie uzgodnionej z nami zmiany wyrobu.

Produkt spełnia właściwe regulacje:

Zgodność wyżej wymienionych produktów z przepisami dyrektyw, zgodnie z artykułem 3 dyrektyw R & TTE 1999/5/EG, została udokumentowana zachowaniem następujących norm:

HSM4-io

EN 300 220-1
EN 300 220-3
EN 301 489-1
EN 301 489-3

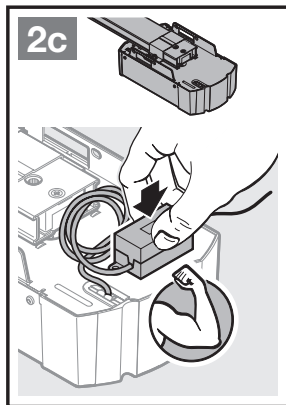
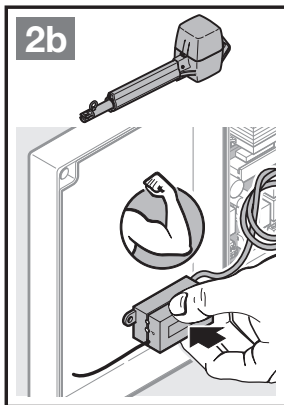
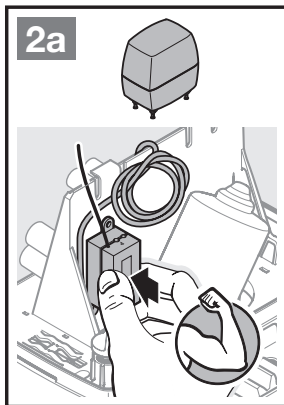
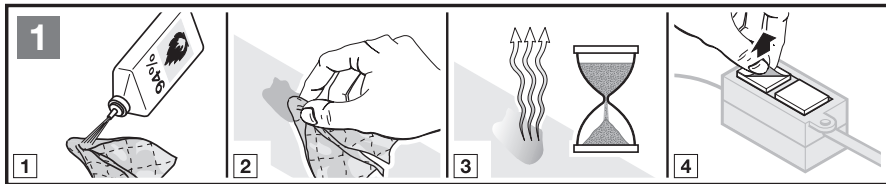
ESE1-io-G**ESE1-io-E**

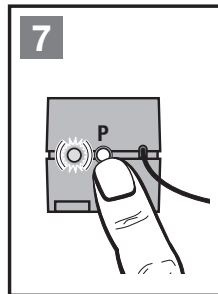
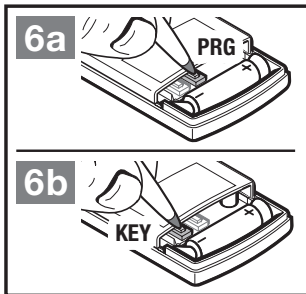
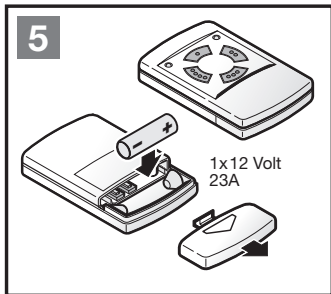
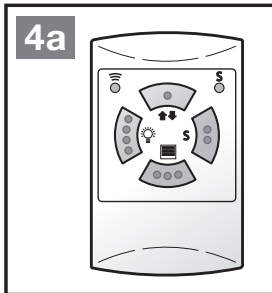
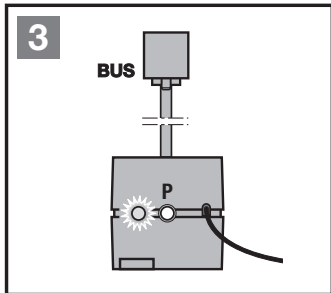
EN 300 220-1
EN 300 220-3
EN 301 489-1
EN 301 489-3

Steinhagen, dnia 18.06.2007 roku



ppa. Axel Becker
Dyrekcja







08.2007 TR20G005-A RE